

## GİRİŞ

20. yüzyılın sonlarında küreselleşmeye koşut olarak, kamu yönetiminde bir yeniden yapılanma sürecine girilmiştir. Bu yapılanmada sosyal refah devleti anlayışından kalan kamusal mülkiyet ve geniş kamu hizmeti anlayışı terk edilmiştir. Bunun belirgin görünümü, ulusal endüstrilerin özelleştirilmesi ve özel sektör tarafından üretilmeye ve sunulmaya uygun kamu hizmetlerinin piyasa koşullarına bırakılmasıdır.

Bir kamu hizmeti mutlaka devlet tarafından yürütülecek nitelikteyse, bu hizmetin kamu yönetimlerince yürütülmesine devam edilmekle birlikte bu kez, kullanılan kamu kaynaklarının verimli, tutumlu, vatandaşa (müşteri) dönük ve etkin kullanılması önerilmiştir. Bunun da ancak işletmecilik ilke ve kurallarının kamu yönetiminde uygulanmasıyla olabileceği öngörülmüştür. Görevler alanındaki değişimden sonra kamu hizmetlerinin görülmesiyle ilgili bu düşüncenin gelişmesiyle birlikte kamuda, işletmecilikten gelen stratejik yönetim, toplam kalite, performans denetimi ve performansa dayalı bütçeleme uygulamaları yaygınlaşmaya başlamıştır.

Günümüz dünyasının kamu örgütlerinde temel amaç, topluma en iyi hizmeti en verimli ve etkin şekilde sunacak strateji ve yöntemlerinin geliştirilmesi ve böylece hedef ve amaçlara ulaşılmasıdır. Bu da ancak çok hızlı değişen dünyada bu değişimlere karşı kamu örgütlerinin ayak uydurabilmesi için uzun dönemli vizyona sahip olmaları ve bu uzun dönemli perspektif ile gerekli stratejilerin belirlenerek uygulamaya konmasıyla mümkündür. Stratejisi olmayan bir örgüt, önünü göremeyen ve yönü olmayan örgüttür. Günlük rutin çalışmalar, uygun ve ahenkli bir hedef oluşturamaz.

Yönetim evrensel bir kavramdır. Önceden ne yapacağının kestirilmesi oldukça zor olan insanla uğraşır. İnsanın toplumsal yaşama gereği olan diğer kişilerle ilişkilerini, onların çeşitli etmenler altındaki davranışlarını inceler. Bu anlamda hepimiz birer yönetici sayılırız. Ustalığımızı, zamanımızı ve faaliyetimizi planlayıp, örgütler, onları yönlendirir ve kontrol ederiz. Böylece kendimizi yönetiriz. Ana-baba işlerini, ev faaliyetlerini ve çocuklarını yönetirler. Öğrenciler okulda çeşitli konu ve

derslerde başarılı olmak için zamanını kullanmayı yönetmek ve denetlemek zorundadır. Daha üst düzeyde ele alınırsa; müdür okulunu, öğretmen sınıfını, müsteşar bakanlığını, genel müdür şirketini yönetmek zorundadır. Bu çeşitli uğraşlar farklı alanlara aitmiş gibi görünse de hepsinin ortak yönü, farklı amaçlara yönelik örgütsel çabanın yönetilmesidir.

Tüm dünyada küreselleşmek, hızlı teknolojik değişim, yeni oluşan pazarlar, müşteri beklentilerinin değişmesi vesaire nedenler sonucu ortaya çıkan ve her geçen gün giderek daha da ezici rekabet karşısında organizasyonlar daha stratejik düşünmek, stratejik planlamaya ve stratejik karar almaya eskisinden daha fazla önem vermek zorunda kalmışlardır.

Stratejik yönetimin en önemli özelliği, organizasyonun hem kendi durumunu, hem de organizasyon dışındaki çevrenin analizine imkân tanınmasıdır. Kendi içyapısını, sistem ve süreçlerini tanımayan bir organizasyonun başarıya ulaşması mümkün değildir. Aynı şekilde organizasyon dışındaki çevrenin de analiz edilmesi gerekir. İç ve dış durum analizi yapıldıktan sonra organizasyonun vizyon ve misyonu belirlenir; daha sonra da strateji ve aksiyon planları oluşturulur.

Stratejik yönetim; stratejik planlama ve denetimi de kapsayacak şekilde, kuruluşun bulunduğu nokta ile ulaşmayı arzu ettiği durum arasındaki yolu ifade eder. Kuruluşun amaçlarını, hedeflerini ve bunlara ulaşmayı mümkün kılacak yöntemlerin belirlemesini gerektirir. Uzun vadeli ve geleceğe dönük bir bakış açısı taşır. Kuruluş bütçesinin uzun dönemli amaç ve hedefleri ve öncelikleri ifade edecek şekilde hazırlanmasını, kaynak tahsisinin bu önceliklere göre yapılmasını ve sonunda hesap verme sorumluluğunu içerir.

Stratejik yönetim geleceğe yönelik çabalardır. Geleceğe nasıl bakıldığı vizyonla ifade edilir ve geleceğe dönük çabalar misyonla somutlaştırılır. Örgütün dış çevresinden gelecek fırsat ve tehditleri bilmesinin yanında kendi gücünün veya zayıf yönlerinin farkında olmasını da gerektirir.

Stratejik planlama verilere dayanarak örgütün geleceğiyle ilgili öngörülerde bulunmayı, çıkabilecek fırsatlar ve tehditlere örgütü hazırlamayı amaçlayan planlamadır. Bu yüzden stratejik planlamanın başarılı olabilmesi için örgütün, örgüt

çevresinin mevcut fotoğrafının çok iyi çekilmesi ve örgütün geleceğiyle ilgili kuvvetli öngörülerde bulunulması gereklidir.

Stratejik planların diğer planlardan farkı, bu planların kapsadıkları sürenin daha uzun olması ve içeriklerinin örgütün stratejisi ile ilişkili olmalarıdır.

Eğitimdeki stratejik planlama süreci de endüstriyel ve ticari örgütlerde yer alan sürecin bir benzeridir. Misyona, amaç, üstün ve zayıf yönlerin, fırsat ve tehditlerin saptanmasını sağlayan araçlar eğitimde kullanılabilir. Bu araçların kullanımı kolay ve basit olup etkili sonuçların alınmasını sağlayan gücünü ise ortak düşünme sürecinden alır.

“Kamu yönetiminin yeniden yapılandırılmasında verimlilik, etkinlik ve tutumluluğun dolayısıyla da performansın artırılması; kamu kurum ve kuruluşlarında görev ve teşkilat yapıları arasında uyum sağlanması, gerekli sayı ve nitelikte personel istihdamı, personelin bilimsel ve teknolojik gelişmeler ışığında eğitiminin sağlanması, çalışanlarının performansını etkin bir şekilde ölçen bir sisteme kavuşturulması, yetki devri ve esneklikle beraber hesap verme sorumluluğunun ve yönetsel saydamlığın güçlendirilmesi; kamu yöneticilerinin ve çalışanlarının politika ve strateji oluşturma kapasitesinin geliştirilmesi ve kamu hizmetlerinin sunumunda kalite anlayışının ve bu amaca yönelik yönetsel yöntemlerin yerleştirilmesi temel ilkeler olacaktır.” (Uzun Vadeli Strateji ve VIII. Beş Yıllık Kalkınma Planı)

Günümüz okulları çok yönlü bir çevresel değişim ve dalgalanmayla karşı karşıyadır. Ekonomide yaşanan sorunların, siyasal uzlaşmazlıkların ve kültürel değişimlerin etkisi okullarda anında hissedilebilmektedir. Bu etkenlerin okul işleyişi ile aşırı derecede içli dışlı olması, okulları bir yerden yönlendirilen değil, kendi kendine yönlenebilen kurumlar olma yönünde zorlamaktadır.

Eğitime olan talep ve arzın içeriği değiştiği, ister merkezi olsun, ister olmasın ulusal planlamanın rolü de değişmektedir. Gerçekten geleneksel okul eğitiminde belirleyici rol oynamak isteyen planlamanın hem anlamı hem de kapsamı değişmiştir. Buna bağlı olarak eğitim stratejileri de değişmiştir. Bunlar, artık önceden olduğu gibi sistematik, teoriye tutunan, tahmin edilebilir özelliklere sahip olmayıp, değişim ve toplumun derinliğine incelenmesine ait etmenlerin bilgisini taşımaktadır.

Bu nedenle eğitim planlaması artık geçmişte olduğu gibi tümden gelen, teorik, analitik ve sonuç çıkaran modellere dayanmamaktadır. Artık ülkemizin bu hızlı değişim sürecinde ayakta kalabilmesi ve yenedünya düzeninde gereken yerini alabilmesi için, eğitimde köklü bir yeniden yapılanma hareketine başlaması gerekmektedir. Bunun için de eğitimin vizyon, misyon ve temel değerlerinin, kısaca stratejik planlamasının yapılması gerekmektedir.

Okullar toplumda oluşan kültürel, siyasal, ekonomik ve yönetsel değişikliklerden çok çabuk etkilenirler. Toplumsal yaşamdaki değişimler ve teknolojik gelişmeler eğitim sisteminin değişmesini zorunlu kılmaktadır. Diğer yandan okullar bulunduğu çevrenin, toplumun değişimine katkıda da bulunurlar. Eğitim örgütlerinin bu değişimlere cevap verebilmesi stratejik planlama ile olanaklıdır.

Bu değişimler ve gelişimler ışığında eğitim anlayışı ve eğitim kurumları da aynı çaba içerisine girmişlerdir. AB süreci ile başlayan köklü değişimler eğitim programına da yansımış ve geleneksel eğitimden tamamen vazgeçilmiş; eğitim tam anlamıyla işlevsel ve öğrenci merkezli duruma getirilmiştir.

Yenilenen bu eğitim anlayışı ile birlikte, eğitim kurumlarının öğrenci, öğretmen, veli algılamalarında da devrim niteliğinde değişimler meydana gelmiştir. Okul bilginin verildiği bir merkez, öğretmen bilgiyi aktaran araç olmaktan çıkmış; okul edinilen bilgilerin paylaşıldığı sıcak bir ortam, öğretmense bu paylaşımı yapan ve yöneten bir ekip başı durumuna çevrilmiştir.

Bütün bu köklü değişimler okul idaresi, öğretmen, öğrenci ve veli etkileşiminin daha yoğunluklu olması zorunluluğunu da beraberinde getirmiştir. Öncelenen ve ötelenen yaklaşımların keskinliği karşısında diğer bütün kurumlarda olduğu gibi eğitim kurumlarında da stratejik planlama yapmak, hayati önem taşıyor hale gelmiştir.

İşimiz eğitim olduğuna göre ve de eğitimin toplumsal öneminin herkesçe benimsenmesi gereken bir olgu olduğu düşünüldüğünde, eğitimde stratejik planlamanın önemi daha iyi kavranmış olacaktır. Eğitim bir süreçtir ve bu süreçte asıl olan, bireyin davranışlarının, toplumsal değerler çerçevesinde yine toplumun

beklentileriyle eşleştirilerek istenilen değişimi gerçekleştirmek çabalarıdır. Bu nedenle, eğitim kurumlarının özellikle de okulların çevre koşullarını inceleyerek değerlendirmeleri ve çevreye uyum süreci ile birlikte değişimlere hazır bir alt yapı oluşturarak, toplumun talepleri ile ülkenin gerçekleri çerçevesinde bir sentez yaparak, açık ve dışa dönük stratejiler geliştirmek gerekliliği kaçınılmazdır.

Bütün bu amaçların kaynaklar kullanılmak suretiyle gerçekleştirilebileceği ve tüm kaynakların da kıt olduğu gerçeğinden yola çıkacak olursak, kıt kaynakları en etkin, reel ve ekonomik biçimde kullanabilme yöntem ve organizasyonları başarı ve başarısızlığımızın ölçülebilme kıstası olarak performansımızı belirleyecektir.

Değişimin ve gelişimin sürekli olduğu ortamlarda çağın gerekleri ile uyumlu bir eğitim öğretim anlayışını benimseme kararlılığında olan Millî Eğitim Müdürlüğümüz, katılımcı bir anlayış ile oluşturduğu 2015–2019 dönemini kapsayan stratejik planı geleceğimizi belirleyecek ve bilinçli adımlar atmamızı sağlayacaktır. Bu stratejik planın müdürlüğümüzün tüm sorunlarını çözmesini beklemekten ziyade sorunların çözülmesinde bir rehber olarak kullanılması amaçlanmalıdır.

Stratejik planın, müdürlüğümüzün 2015–2019 döneminde potansiyelini harekete geçirme ve kaynaklarını etkin biçimde kullanma olanağı sağlayacağını düşünmekteyiz.

**Strateji Geliştirme Birimi**

# I.BÖLÜM



İLKÜVEZ ORTAOKULU  
MÜDÜRLÜĞÜ

STRATEJİK PLANLAMA  
SÜRECİ

## 1.STRATEJİK PLANLAMA SÜRECİ

İlküvez Ortaokulu Stratejik Planlama sürecinde, mümkün olan en geniş katılım sağlanmıştır. Bunun için, değişen çevre koşullarını göz önüne alan müdürlüğümüze bağlı paydaşların katılımıyla okulumuzun amaç/hedeflerini, faaliyet önceliklerini ve stratejilerini belirleyen bir yapı oluşturulmuştur. İlküvez Ortaokulu, 2015–2019 stratejik planlama süreci üç aşamadan oluşmaktadır. Bu aşamalar hazırlık, analiz ve stratejik plan içeriği oluşturma çalışmalarıdır.

### 1.1. Hazırlık-Analiz Çalışmaları

Millî Eğitim Bakanlığı Strateji Geliştirme Başkanlığının 16.09.2013 tarih ve 2013/26No’lu Genelgesi hükümleri gereği Eylül 2013 tarihinde “Hazırlık Çalışmaları”na başlanmıştır. Hazırlık çalışmaları kapsamında, stratejik planlama oluşturulurken izlenilecek yöntem ve ihtiyaçlar belirlenmiş, planlama çalışmalarında sahiplenmenin sağlanması amacıyla stratejik planlama çalışmaları kurum içerisinde duyurulmuş, çalışmalarda yer alacak ekipleri kurulmuş, zaman ve faaliyet planları oluşturulmuştur.

İlküvez Ortaokulunun yol haritasını şekillendirmek amacıyla, öncelikle “durum analizi” çalışmaları yapılmıştır.2013 yılında müdürlüğümüz bünyesinde “Stratejik Planlama Komisyonu” oluşturuldu,

- ✓ 2014 yılı Ocak - Aralık döneminde 2015–2019 ilçe stratejik planına veri oluşturabilmek için tüm okul ve kurumlardan stratejik plan yapmaları istendi,
- ✓ 2014 yılı Mart ayında İl Milli Eğitim Müdürlüğü tarafından ilçe yöneticilerine Stratejik Planlama seminerleri verildi,
- ✓ 2014 yılı Nisan- Mayıs ayında paydaş analiz çalışmaları değerlendirildi.
- ✓ 2015 yılı şubat ayında İl Milli Eğitim Müdürlüğü tarafından İlçe Milli Eğitim Müdürlükleri ile Stratejik Plan toplantısı yapılarak İlçelere rehberlik yapılarak eğitim verildi.

## 1.2. Stratejik Plan İçerik Oluşturma Süreci;

Nisan2014’de Stratejik Plan hazırlamak üzere komisyon kurulmuştur. Bu komisyon hazırlık aşamasında elde edilen verileri bilimsel yöntemlerle değerlendirmiş, çalışmalarını yürütürken tamamen ilçemize özgün bir plan ortaya çıkarabilmek için çaba gösterilmiştir. Üst belgelerde yer alan politika ve stratejiler ışığında, alt birimlerden gelen stratejik planlar, paydaş analiz çalışmaları ve istatistikî verilerden de yararlanılarak stratejik plan taslağı hazırlanmıştır.

## 1.3. Stratejik Planlama Üst Kurulu

| Sıra | Adı Soyadı    | Görevi           | Görev Yeri        |
|------|---------------|------------------|-------------------|
| 1    | İsa AYDOĞDU   | Okul Müdürü      | İlküvez Ortaokulu |
| 2    | Sefa ŞAHİN    | Müdür Yardımcısı | İlküvez Ortaokulu |
| 3    | Emel DOĞAN    | Öğretmen         | İlküvez Ortaokulu |
| 4    | Samet ÇİLOĞLU | Öğretmen         | İlküvez Ortaokulu |
| 5    | Esra ARI      | Öğretmen         | İlküvez Ortaokulu |

Tablo 1 – Stratejik Planlama Üst Kurulu

## 1.4. Stratejik Plan Ekibi

| Sıra | Adı Soyadı       | Unvanı/Görevi    | Bölümü         |
|------|------------------|------------------|----------------|
| 1    | Sefa ŞAHİN       | Müdür Yardımcısı | (Ekip Başkanı) |
| 2    | Ali ERDİN        | Öğretmen         |                |
| 3    | Serkan TÜRKOĞLU  | Öğretmen         |                |
| 4    | Eylem SEÇİK      | Öğretmen         |                |
| 5    | Yasemin OLMUŞ    | Öğretmen         |                |
| 6    | Nuray AYDIN      | Öğretmen         |                |
| 7    | Hasan GÜZEL      | Öğretmen         |                |
| 8    | Mustafa DİKBİYİK | Hizmetli         |                |

Tablo 2 – Stratejik Planlama Ekibi

## 1.5. Stratejik Planların Hazırlanmasında İzlenen Yöntem

Stratejik Plan, mevcut durum analizi, paydaş görüş ve önerileri dikkate alınarak titiz bir çalışma sonunda hazırlanmıştır. Bu çalışmalar yapılırken;

1. Kurumun varoluş nedeni (misyon), ulaşmak istenilen nokta (vizyon) belirlendikten sonra bağlı kurumlarımızın görüşleri ve önerileri alınmıştır. Milli Eğitim Bakanlığımızın önerileri doğrultusunda temalar, temalarımızda yer alan kısa,



orta ve uzun vadede vizyona ulaşmak için gerekli olan stratejik amaç, hedef ve stratejiler belirlenmiştir.

- a. Kurum içinde ve faaliyetlerimiz kapsamında iyileştirilmesi, korunması veya önlem alınması gereken alanlarla ilgili olan stratejik amaçlar,
- b. Kurum içinde ve faaliyetler kapsamında yapılması düşünülen yenilikler ve atılımlarla ilgili olan stratejik amaçlar,
- c. Yasalar kapsamında yapmak zorunda olduğumuz faaliyetlere ilişkin stratejik amaçlar olarak da ele alınmıştır.

2. Stratejik amaçların gerçekleştirilebilmesi için hedefler konulmuştur. Hedefler stratejik amaçla ilgili olarak belirlenmiştir. Hedeflerin spesifik, ölçülebilir, ulaşılabilir, gerçekçi, zamana bağlı, sonuç odaklı, açık ve anlaşılabilir olmasına özellikle dikkat edilmiştir.

3. Hedeflere uygun belli bir amaca ve hedefe yönelen, başlı başına bir bütünlük oluşturan, yönetilebilir, maliyetlendirilebilir faaliyetler(tedbirler) belirlenmiştir. Her bir faaliyet yazılırken; bu faaliyet “amacımıza ulaştırır mı?” sorgulaması yapılmıştır.

4. Faaliyetlerin gerçekleştirilebilmesi için sorumlu birimler ve zaman belirtilmiştir.

5. Faaliyetlerin başarısını ölçmek için performans kriterleri tanımlanmıştır.

6. Strateji, alt hedefler ve faaliyet/projeler belirlenirken yasalar kapsamında yapmak zorunda olunan faaliyetler, paydaşların önerileri, çalışanların önerileri, önümüzdeki dönemde beklenen değişiklikler ve GZFT (SWOT) çalışması göz önünde bulundurulmuştur.

7. GZFT çalışmasında ortaya çıkan zayıf yanlar iyileştirilmeye, tehditler bertaraf edilmeye; güçlü yanlar ve fırsatlar değerlendirilerek kurumun faaliyetlerinde fark yaratılmaya; önümüzdeki dönemlerde beklenen değişikliklere göre de önlemler alınmaya çalışılmıştır.

Yukarıdaki çalışmalar gerçekleştirildikten sonra İlküvez Ortaokulunun stratejik planını tamamlamak üzere çalışmalar yapılmıştır.

## **İlküvez Ortaokulu Müdürlüğü 2015 – 2019 Stratejik Planı**

---

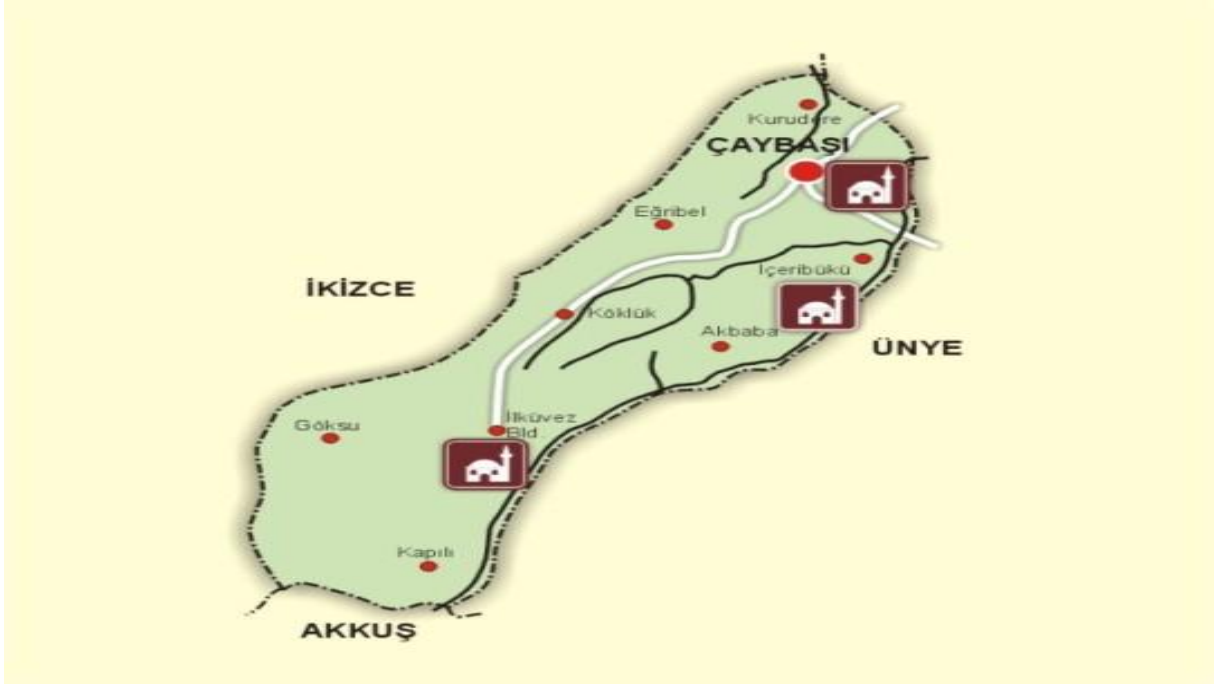
Bilimsel yöntem kullanılarak stratejik yaklaşımlarda ortak hareket etmek üzere, üst belgelerdeki hedef ve politikalar ışığında, ilçemizin genel durumu, ekonomik şartları, doğal konumu, nüfus hareketleri, İlküvez Ortaokulunun maddi kaynakları da dikkate alınarak önceliklerin belirlenmesi sağlanmıştır.

## II. BÖLÜM



## DURUM ANALİZİ

## 1. TARİHİ GELİŞİM



### 1.1.İLÇEMİZE GENEL BAKIŞ

Çaybaşı İlçesi, Ünye İlçesi'ne 25 km. mesafede olup, Ünye'den Samsun istikametine giden karayolunun 10. km' sinde Cürü Köprüsü'nden güneye dönülerek 18 km içeride Cürü Irmağı'nın sağ yakasındaki tepe üzerinde kurulmuş şirin bir yerleşim yeridir. Çaybaşı sahil karayolu arası 18 km olup tamamen asfaltdır. 41-42 enlem, 36-37 boylam dereceleri arasında yer almaktadır. İlçenin kuzeyinde Akçay, güneyinde Akkuş, batısında İkizce, doğusunda Ünye bulunmaktadır. İlçenin yüzölçümü 140 km<sup>2</sup>'dir. 1 km kareye 201 kişi düşmektedir. Çaybaşı Türkiye'nin alan olarak on binde 18'ini teşkil etmektedir.

İlçenin deniz seviyesinden yüksekliği (Rakım) 530 m. olup, buna karşın mahalleleri daha yüksek ve engebeldir.

Bitki örtüsü orman olup; tür olarak kestane, gürgen, meşe, kızılğaç mevcuttur. Bu bitki örtüsüne bir de fındık bahçeleri eklenince ilçenin yem yeşil bir bitki

örtüsüne büründüğünü görürüz. İlçemiz Karadeniz İklimi etkisi altındadır. Yazları sıcak, kışları soğuk ve kar yağışlıdır.



İlçemizde mesire ve piknik alanları mevcut olup; Porsuk Tepesi, Kazankaya Şelalesi ve Manastır Şehitliği gezip görülebilecek tarihi yerler ve doğal güzelliklerimizdir. İlçenin İlküvez Beldesi sınırları içinde yer alan Kapılı Şelaleleri güzellik kaynağıdır. Cürri deresinin ana kolu üzerindeki bu takım şelaleleri görülmeye değer yerlerindedir.



İlçede salı günleri pazar kurulmaktadır. Ayrıca şehrin yolları ise beton parkeler ile döşenmiştir.

İlçe merkezi dört bir yandan açılmış yollarla diğer ilçe, belde ve köylere bağlanmaktadır. İlçenin diğer illere bağlantısı Ünye, İkizce, Terme ve Akkuş ilçeleri üzerinden olmaktadır.





## İlküvez Ortaokulu Müdürlüğü 2015 – 2019 Stratejik Planı

---

Nüfusumuz 2014 genel nüfus sayımı sonuçlarına göre ilçe nüfusu Erkek:6925, Kadın:6718 olmak üzere Toplam: 13.643 tür.

İlçenin ekonomisi tarıma dayanır. Fındık ve tarım ziraati başlıca sektör olarak yıldan yıla artmaktadır. Yörede en büyük payı fındık üretimi almaktadır. Fındık bahçelerinin toplam alanı 80 milyon metrekaredir. Yıllık ortalama üretim 10.000 ton civarındadır. Fındık ticaretinin yanında fasulye, patates, mısır, pancar vb. gibi çeşitli ürünlerin yetiştirildiği ilçemizde sebze tarımının da her çeşidi bulunmaktadır. Fındık dışında yetiştirilen ürünler kişisel ihtiyaçlar içindir. Fındık üretiminin yanında seracılığa da önem verilmeye başlanmıştır.



İlçemizin En Büyük Gelir Kaynağı Olan Fındık Tarımıdır.

İlçemizde otlak, mera gibi alanlar bulunmamaktadır. Hemen hemen her alan sahipli ve koruma altındadır. İlçede ve bölgede ormanların azaldığı, fındık bahçelerinin çoğaldığı görülmektedir. Fındık ilçenin ekonomik kaderine damgasını vuran tek üründür.



**Hayvancılık** çiftçi ailesinin en önemli gelir kaynağı olmasına rağmen gereken önem verilmemektedir. İlçemizde eti, sütü için sığır cinsi, gücünden yararlanmak için at, eşek ve katır yetiştirilir. İlçemizde arıcılık ileri seviyede yapılmakta olup; yörenin kendine özgü kestane balı bir hayli meşhurdur. Arıcılık için tek tehlike fındık ilaçlarının yapılmaya başlandığı olup, bu dönemde arıcılar yayla adı verilen yerlere arılarını götürmektedirler. İlçemizde su ürünleri bakımından 1 adet balık üretim çiftliği, 2 adet tavuk üretim çiftliği bulunmaktadır.

İlçede ticaret hareketli ve canlıdır. Özellikle Salı günleri çevre yerleşim yerlerinden insanların buraya gelmeleri canlılığı artırmaktadır. İlçe ticareti Ordu ve Samsun'dan çok Ünye İlçesi ile daha çok olmaktadır. İlçede ticaret Eylül ve Ekim aylarında daha çok canlıdır. Sebebi de fındık dönemi olmasıdır.



### 1.2.İLKÜVEZ ORTAOKULUNUN TARİHSEL GELİŞİMİ

Okulumuz ilk defa 1957 yılında Taşkesiği ilkokulu olarak hizmet vermeye başlamıştır. Taşkesiği köyünün 1976 yılında belediyeleşmesi ile okulun adı İlküvez ilkokulu olmuştur. 1990-1991 Eğitim – öğretim yılına kadar bu isim altında faaliyetlerine devam etmiştir.

Okulumuzun ikinci kademesi 1976 yılında Taşkesiği Ortaokulu adıyla açılmış kasabadaki çeşitli binalarda kiralık olarak 1989 yılına kadar eğitim-öğretime devam etmiştir.

1990-1991 Öğretim yılında İlküvez İlkokulu ile Taşkesiği Ortaokulu birleştirilerek İlküvez İlköğretim Okulu ismi altında faaliyetlerini sürdürmektedir. . 4+4+4 eğitim sistemiyle okulumuz binası ortaokula tahsis edilmiş olup, bünyesinde İlküvez İlkokulu'da eğitim öğretim vermektedir.

2013-2014 Eğitim öğretim yılında 11 ilkokul dersliği, 2 okul öncesi dersliği , 11 Ortaokul dersliği mevcuttur.

## 2. YASAL YÜKÜMLÜLÜKLER VE MEVZUAT ANALİZİ

### 2.1. Yasal Dayanaklar

|   |                                                                                                                                                             |
|---|-------------------------------------------------------------------------------------------------------------------------------------------------------------|
| 1 | 5018 sayılı Kamu Malî Yönetimi ve Kontrol Kanunu<br>(24/12/2003 tarihli ve 25326 sayılı Resmî Gazete’ de yayımlanmıştır.)                                   |
| 2 | Kamu İdarelerinde Stratejik Planlamaya İlişkin Usul ve Esaslar Hakkında Yönetmelik<br>(26/05/2006 tarihli ve 26179 sayılı Resmî Gazete’ de yayımlanmıştır.) |
| 3 | Stratejik Planlama konulu Genelge.<br>16/09/2013 tarihli ve 2498734 sayılı yazı (Genelge No:2013/26)                                                        |
| 4 | Kamu İdareleri İçin Stratejik Planlama Kılavuz                                                                                                              |

Tablo 3 –Yasal Dayanaklar

T.C. Anayasası, 1739 Sayılı Milli Eğitim Temel Kanunu, 652 Sayılı Milli Eğitim Bakanlığının Teşkilat ve Görevleri Hakkındaki Kanun Hükmünde Kararname, 222 Sayılı Milli Eğitim Temel Kanunu (Kabul No: 5.1.1961, RG: 12.01.1961 / 10705 - Son Ek ve Değişiklikler: Kanun No: 12.11.2003/ 5002, RG:21.11.2003 / 25296), 657 Sayılı Devlet Memurları Kanunu, 5442 Sayılı İl İdaresi Kanunu, 3308 Sayılı Çıraklık ve Mesleki Eğitim Kanunu, 439 Sayılı Ek Ders Kanunu, 4306 Sayılı Zorunlu İlköğretim ve Eğitim Kanunu, İl Milli Eğitim Müdürlüğü İç Yönergesi, MEB Personel Mevzuat Bülteni, Taşımali İlköğretim Yönetmeliği, Milli Eğitim Bakanlığı Milli Eğitim Müdürlükleri Yönetmeliği (22175 Sayılı RG Yayınlanan), Milli Eğitim Bakanlığı Rehberlik ve Psikolojik Danışma Hizmetleri Yönetmeliği, 04.12.2012/202358 Sayı İl İlçe Millî Eğitim Müdürlüklerinin Teşkilatlanması 43 No’lu Genelge ile 18 Kasım 2012 tarih ve 28471 sayılı resmi gazetede yayımlanan Millî Eğitim Bakanlığı İl ve İlçe Millî Eğitim Müdürlükleri Yönetmeliğine uygun olarak hizmetler yürütülmektedir.

### 3. FAALİYET ALANLARI VE SUNULAN HİZMETLER

#### 3.1. Eğitim Faaliyetleri

- ✓ Rehberlik Faaliyetleri
  - Veli
  - Öğrenci
  - Öğretmen
- ✓ Sosyal Faaliyetler
  - Koro
  - Satranç
  - Tiyatro
- ✓ Sportif Faaliyetler
  - Futbol
  - Voleybol
  - Basketbol
  - Masa Tenisi

#### 3.2. Öğretim Faaliyetleri

- ✓ Müfredatın İşlenmesi
  - Öğrenci Başarısı
  - Öğrenci Davranışları
  - Sınavlar
- ✓ Kurslar
  - Yetiştirme
  - Hazırlama
- ✓ Proje Çalışmaları
  - Kulüp Projesi

#### 3.3. Yönetim Faaliyetleri

- ✓ Öğrenci İşleri
  - Kayıt-Nakil
  - Devam-Devamsızlık
  - Sınıf Geçme
  - Rehberlik
- ✓ Öğretmen İşleri
  - Derece-Terfi
  - Hizmetiçi Eğitim
  - Özlük
  - Mesleki Rehberlik

## 4. PAYDAŞ ANALİZİ

### 4.1. Paydaş Görüşlerinin Alınması ve Değerlendirilmesi

#### 4.1.1 Çalışanların Memnuniyet ve Algılama Ölçümleri Anketi

İlküvez İlkokulu Müdürlüğünün çalışanlarının ne gibi zorluklarla karşılaştığını belirleyen veriler elde etmek ve bunlar üzerinde istatistikî veri analizi yapmak amacıyla çalışanların memnuniyet ve algılarını ölçmeye yönelik anket çalışması yapılmıştır.

Kurumda kadrolu çalışan 20 personel çalışma evreni olarak kabul edilmiştir. Bu nedenle olasılığa dayalı örneklem tekniklerinden “Tabakalı Örneklem Tekniği” kullanılmıştır. Tabakalı Örneklem Tekniği’ne göre ilçelere dağılımı yapılan personelin seçiminde “Random Yöntemi” kullanılmıştır. İlçelerde personel seçiminde “Random Yöntemi” kullanılırken okul ve kurum türleri sayısı oranında seçim yapılmıştır.

Kurum çalışanlarının görüşlerini değerlendirmek için “Likert Ölçek” kullanılmıştır. Bu ölçekle alınan veriler Güvenilirlik Analizi’nden geçirilmiş ve analizden geçen ölçümler için aritmetik ortalama bilimsel açıdan bir anlam ifade etmediğinden kategorilerine göre toplam değerleri alınıp “Kukla Değişkeni” atanmış ve kategorilerin “Mod” değeri esas alınarak yorumlanmıştır. En düşük görüşlerin, motivasyon ve tatmin, tanınma ve takdir konu başlıklarında olduğu görülmektedir. Soru başlıkları alt sorularla birlikte değerlendirildiğinde şu sonuçlara ulaşılmıştır:

- ✓ Yöneticilerin liderlik özelliklerini ortaya koyacak yasal düzenlemelerin eksikliği,
- ✓ Liderlik özelliğini geliştirecek eğitim ortamının olmayışı,
- ✓ Kurum iş süreçlerinin geliştirilmesine olan ihtiyaç,
- ✓ Yöneticilerin öğrenen örgüt kültürünü benimsememiş olmaları,
- ✓ İyileştirmeye yönelik projelerin varlığı,
- ✓ Kurumun işbirliği ve iletişime açık olması,

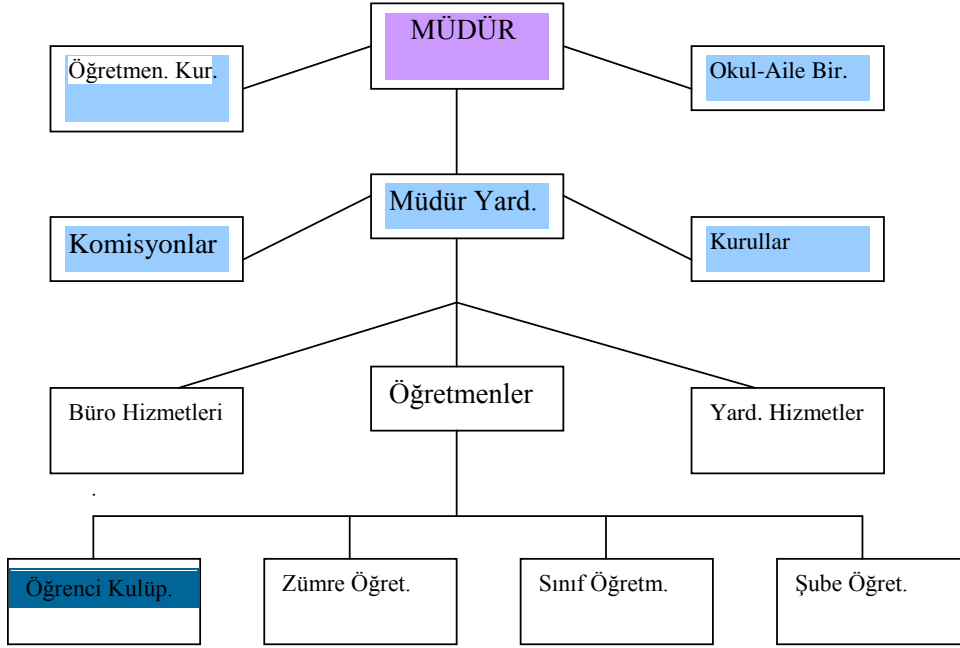
- ✓ İş süreçlerinin ekip çalışmasına uygun düzenlenmemesi,
- ✓ Kişisel ve meslekî gelişim konularında rehberlik ve hizmet içi eğitim faaliyetlerinin yetersizliği,
- ✓ Çalışanların görüş ve önerilerinin yeterince dikkate alınmaması,
- ✓ Çalışma ortamının fizikî açıdan yeterli düzeyde olması,
- ✓ Sosyal ve kültürel etkinliklerin yeterli düzeyde olmaması,
- ✓ Çalışanların motivasyon ve aidiyet duygularını geliştirecek yeterli düzeyde çalışma olmaması,
- ✓ Kurumda ödüllendirme sistemi sağlıklı işlememesi,
- ✓ Ödüllendirilme objektif ölçütlerle yapılmadığından çalışanların motivasyonunun olumsuz etkilenmesi,
- ✓ Doğal kaynaklar ve çevrenin korunmasında gereken bilinç oluşmuştur.

## 5. KURUM İÇİ ANALİZ VE ÇEVRE ANALİZİ

### 5.1. Kurum İçi Analiz

#### 5.1.1. Teşkilat Yapısı

### OKULUMUZUN TEŞKİLAT YAPISI



Tablo 4–Teşkilat Şeması

## İlküvez Ortaokulu Müdürlüğü 2015 – 2019 Stratejik Planı

### 5.1.2. Personel Durumu

| Sınıfı                             | Kadro Unvanı                  | Norm | Mevcut | İhtiyaç |
|------------------------------------|-------------------------------|------|--------|---------|
| Eğitim<br>Öğretim<br>Hizmetleri    | Müdür                         | 1    | 1      | 0       |
|                                    | Müdür Başyrd.                 | 0    | 0      | 0       |
|                                    | Müdür Yrd.                    | 1    | 1      | 0       |
|                                    | Öğretmen                      | 24   | 20     | 4       |
| Toplam Eğitim Öğretim Hizmetleri   |                               |      |        |         |
| Av. Hiz. Sınıfı                    | Avukat                        | -    | -      | -       |
| Toplam Avukatlık Hizmetleri Sınıfı |                               | -    | -      | -       |
| Genel İdare<br>Hizmetleri          | İl Milli Eğitim Müdürü        | -    | -      | -       |
|                                    | Maarif Müfettişi              | -    | -      | -       |
|                                    | İlçe Milli Eğitim Müdürü      | -    | -      | -       |
|                                    | Milli Eğitim Müdür Yardımcısı | -    | -      | -       |
|                                    | İl/İlçe Şube Müdürü           | -    | -      | -       |
|                                    | Araştırmacı (Özelleştirme)    | -    | -      | -       |
|                                    | Araştırmacı(6191)             | -    | -      | -       |
|                                    | Bilgisayar işletmeni          | -    | -      | -       |
|                                    | Daktilograf                   | -    | -      | -       |
|                                    | Koruma ve Güvenlik Görevlisi  | -    | -      | -       |
|                                    | Memur                         | -    | -      | -       |
|                                    | Programcı                     | -    | -      | -       |
|                                    | Sayman(Döner Sermaye)         | -    | -      | -       |
|                                    | Şoför                         | -    | -      | -       |
|                                    | Usta Öğretici                 | -    | -      | -       |
|                                    | VHKİ                          | -    | -      | -       |
| Veznedar(Döner Sermaye)            | -                             | -    | -      |         |
| Toplam Genel İdare Hizmetleri      |                               | -    | -      | -       |
| Sağlık<br>Hizmetleri<br>Sınıfı     | Psikolog                      | -    | -      | -       |
|                                    | Sosyal Çalışmacı              | -    | -      | -       |
|                                    | Hemşire                       | -    | -      | -       |
| Toplam Sağlık Hizmetleri Sınıfı    |                               | -    | -      | -       |
| Teknik<br>Hizmetler<br>Sınıfı      | Mimar                         | -    | -      | -       |
|                                    | Mühendis                      | -    | -      | -       |
|                                    | Mühendis(Özelleştirme)        | -    | -      | -       |
|                                    | Tekniker (Özelleştirme)       | -    | -      | -       |
|                                    | Tekniker(THS)                 | -    | -      | -       |
|                                    | Teknisyen (Özelleştirme)      | -    | -      | -       |
| Teknisyen(THS)                     | -                             | -    | -      |         |
| Toplam Teknik Hizmetler Sınıfı     |                               | -    | -      | -       |
| Yardımcı<br>Hizmetler<br>Sınıfı    | Aşçı                          | -    | -      | -       |
|                                    | Bekçi                         | -    | -      | -       |
|                                    | Hizmetli                      | 1    | 1      | 0       |
|                                    | Hizmetli(Döner Sermaye)       | -    | -      | -       |
|                                    | Kaloriferci                   | -    | -      | -       |

## İlküvez Ortaokulu Müdürlüğü 2015 – 2019 Stratejik Planı

---

|                                        |                      |   |   |   |
|----------------------------------------|----------------------|---|---|---|
|                                        | Teknisyen Yardımcısı | - | - | - |
| Toplam Yardımcı Hizmetler Sınıfı       |                      | 1 | 1 | 0 |
| Diğer Statüler, (4/c, Sürekli İşçi...) |                      | - | - | - |

**Tablo 5 – Okulun Mevcut Personel Durumu**





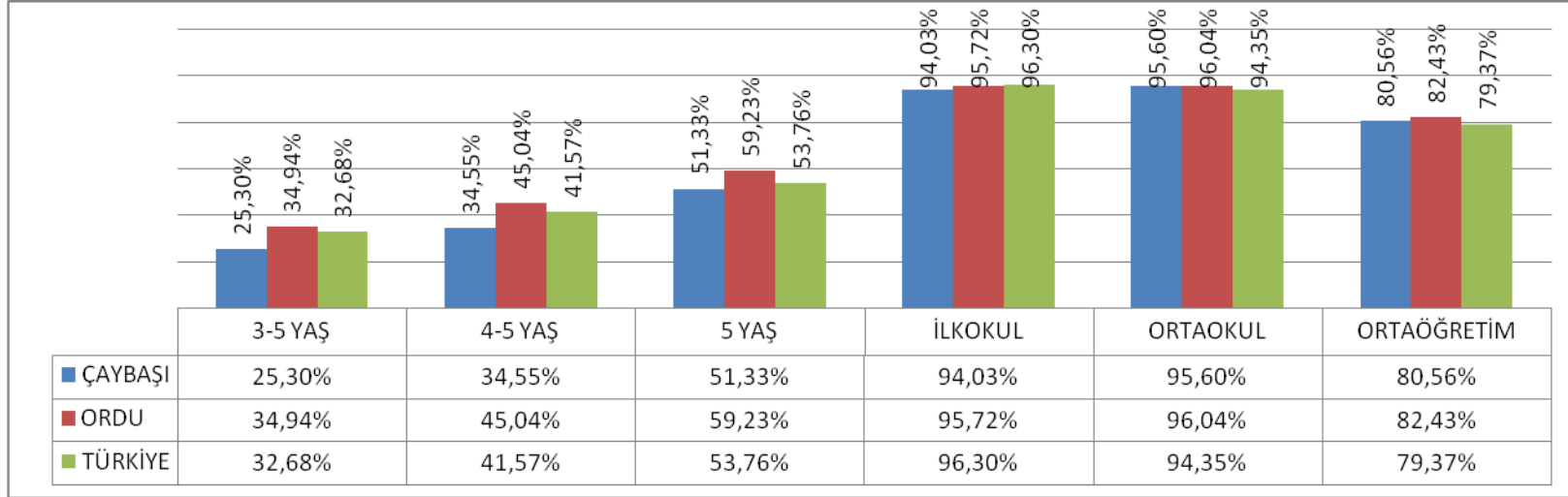
## İlküvez Ortaokulu Müdürlüğü 2015 – 2019 Stratejik Planı

### 5.1.4. Öğrenci Durumu ve Okullaşma Oranları

| Eğitim Kademesi           | Kurum Şekli         | Okul Sayısı   |                |              | Öğretmen Sayısı   |           | Öğrenci Sayısı | Derslik Sayısı | Öğretmen Başına Düşen Öğrenci Sayısı | Derslik Başına Düşen Öğrenci |
|---------------------------|---------------------|---------------|----------------|--------------|-------------------|-----------|----------------|----------------|--------------------------------------|------------------------------|
|                           |                     | İkili Öğretim | Normal Öğretim | Genel Toplam |                   |           |                |                |                                      |                              |
| Okul Öncesi               | Anaokulu/ Anasınıfı | 0             | 0              | 0            | Okul Öncesi Öğrt. | 0         |                | 0              |                                      | 0                            |
| İlköğretim                | İlkokul             | 0             | 0              | 0            | Sınıf Öğretmeni   | 0         |                | 0              | 0                                    | 0                            |
|                           |                     |               |                |              | Diğer Branşlar    | 0         |                |                |                                      |                              |
|                           |                     |               |                |              | Toplam            | 0         |                |                |                                      |                              |
|                           | Ortaokul            | 0             | 1              | 1            | 20                | 290       | 11             | 14,5           | 26,36                                |                              |
| <b>Toplam İlköğretim</b>  |                     | <b>0</b>      | <b>0</b>       | <b>0</b>     | <b>0</b>          | <b>0</b>  | <b>0</b>       | <b>0</b>       | <b>0</b>                             | <b>0</b>                     |
| Ortaöğretim               | Genel Lise          | 0             | 0              | 0            | 0                 | 0         | 0              | 0              | 0                                    | 0                            |
|                           | Meslek Lisesi       | 0             | 0              | 0            | 0                 | 0         | 0              | 0              | 0                                    | 0                            |
| <b>Toplam Ortaöğretim</b> |                     | <b>0</b>      | <b>0</b>       | <b>0</b>     | <b>0</b>          | <b>00</b> | <b>0</b>       | <b>0</b>       | <b>0</b>                             | <b>0</b>                     |
| <b>Genel Toplam</b>       |                     | <b>0</b>      | <b>0</b>       | <b>0</b>     | <b>0</b>          | <b>0</b>  | <b>0</b>       | <b>0</b>       | <b>0</b>                             | <b>0</b>                     |

Tablo 6 –Öğrenci Durumu ve Okullaşma Oranı

## İlküvez Ortaokulu Müdürlüğü 2015 – 2019 Stratejik Planı

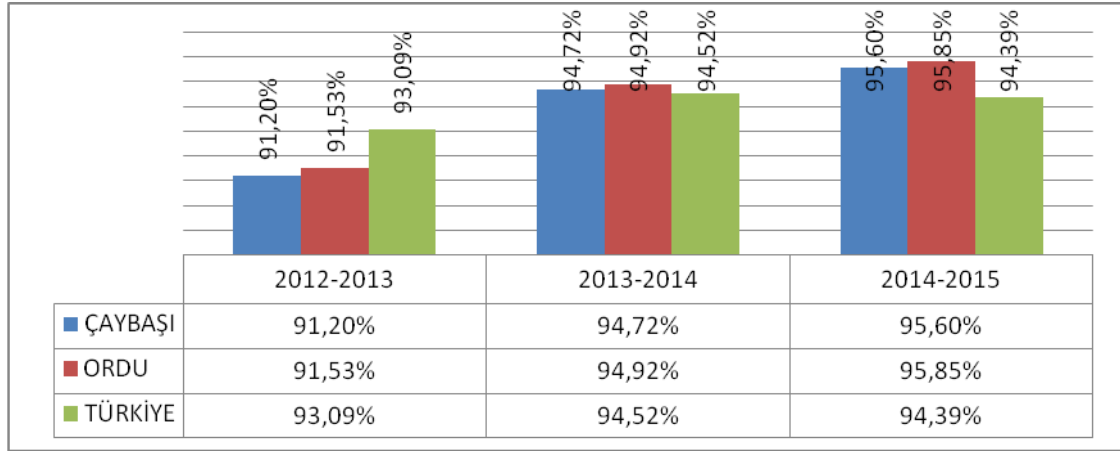


**Grafik 1 –Yıllara Göre Okullaşma Oranı**

### 5.1.7. Ortaokul Yıllara Göre Öğrenci Sayısı

| Ortaokul (Kamu ve Özel) |             |                |                |                                     |                 |                                |
|-------------------------|-------------|----------------|----------------|-------------------------------------|-----------------|--------------------------------|
| Yıllar                  | Okul Sayısı | Öğrenci Sayısı | Derslik Sayısı | Derslik Başına Düşen Öğrenci Sayısı | Öğretmen Sayısı | Öğretmen Başına Öğrenci Sayısı |
| 2012 - 2013             | 1           | 403            | 12             | 33,58                               | 15              | 26,86                          |
| 2013 - 2014             | 1           | 375            | 12             | 31,25                               | 17              | 22,05                          |
| 2014 – 2015             | 1           | 327            | 11             | 29,72                               | 18              | 18,16                          |

Tablo 7–Ortaokullar Yıllara Göre Öğrenci Sayısı



Grafik 1 –Yıllara Göre Ortaokul Okullaşma Oranı

İl dışı ve açık lise kayıtları dâhil edildiğinde 2013-2014 öğretim döneminde 8. sınıflarımızdan mezun olup da ortaöğretime kayıt yaptırmayan öğrencimiz bulunmamaktadır. Bu durum 4+4+4 eğitim sistemiyle beraber çağ nüfusundaki öğrencilerin liselere devamın sağlandığı görülmektedir.

5.1.9. Özel Eğitim Bilgileri

| Kurum Şekli                          |              | Kurum Türü                     | Kurum Sayısı | Erkek Öğrenci Sayısı | Kız Öğrenci Sayısı | Toplam Öğrenci Sayısı | Derslik Sayısı | Şube Sayısı |
|--------------------------------------|--------------|--------------------------------|--------------|----------------------|--------------------|-----------------------|----------------|-------------|
| Özel Eğitim Uygulama Okulları        | Kurum        | Rehberlik ve Araştırma Merkezi |              |                      |                    |                       |                |             |
|                                      |              | Üstün veya Özel Yetenekliler   | 0            | 0                    | 0                  | 0                     | 0              | 0           |
|                                      | Okul         | I. Kademe                      |              |                      |                    |                       |                |             |
|                                      |              | II. Kademe                     |              |                      |                    |                       |                |             |
|                                      |              | III. Kademe                    |              |                      |                    |                       |                |             |
| Toplam Özel Eğitim Uygulama Okulları |              |                                |              |                      |                    |                       |                |             |
| Özel Alt Sınıf                       |              |                                | 1            | 2                    | 1                  | 3                     | 1              | 1           |
| Kaynaştırma Eğitimi                  | Temel Eğitim |                                |              | 10                   | 2                  | 12                    |                |             |
|                                      | Ortaöğretim  |                                |              |                      |                    |                       |                |             |
| Toplam Kaynaştırma Eğitimi           |              |                                |              | 12                   | 3                  | 15                    |                |             |
| Genel Toplam (RAM, BİLSEM Hariç)     |              |                                |              | 12                   | 3                  | 15                    |                |             |

Tablo 8 -Özel Eğitim Genel Durumu

İlçemizde Rehberlik Araştırma Merkezi bulunmamaktadır. Okulumuz Ünye RAM 'ın çalışma alanında bulunmaktadır. Okulumuzda 1 tane özel alt sınıf bulunmaktadır. Özel alt sınıflarımızda üç tane öğrencimiz bulunmaktadır. Okul genelinde Toplam on iki (12) kaynaştırma öğrencimiz vardır.

## İlküvez Ortaokulu Müdürlüğü 2015 – 2019 Stratejik Planı

### 5.1.10. Nüfus ve Öğrenci Hareketleri

#### 5.1.10.1. Yıllara Göre Öğrenci Sayıları

| İLÇE         | 2012 - 2013 |         |          |             |        | 2013-2014   |         |          |             |        | 2014 - 2015 |         |          |             |        |
|--------------|-------------|---------|----------|-------------|--------|-------------|---------|----------|-------------|--------|-------------|---------|----------|-------------|--------|
|              | Okul Öncesi | İlkokul | Ortaokul | Ortaöğretim | Toplam | Okul Öncesi | İlkokul | Ortaokul | Ortaöğretim | Toplam | Okul Öncesi | İlkokul | Ortaokul | Ortaöğretim | Toplam |
| Altınordu    |             |         |          |             |        |             |         |          |             |        |             |         |          |             |        |
| Akkuş        |             |         |          |             |        |             |         |          |             |        |             |         |          |             |        |
| Aybastı      |             |         |          |             |        |             |         |          |             |        |             |         |          |             |        |
| Çamaş        |             |         |          |             |        |             |         |          |             |        |             |         |          |             |        |
| Çatalpınar   |             |         |          |             |        |             |         |          |             |        |             |         |          |             |        |
| Çaybaşı      |             |         | 403      |             |        |             |         | 375      |             |        |             |         | 327      |             |        |
| Fatsa        |             |         |          |             |        |             |         |          |             |        |             |         |          |             |        |
| Gölköy       |             |         |          |             |        |             |         |          |             |        |             |         |          |             |        |
| Gülyalı      |             |         |          |             |        |             |         |          |             |        |             |         |          |             |        |
| Gürgentepe   |             |         |          |             |        |             |         |          |             |        |             |         |          |             |        |
| İkizce       |             |         |          |             |        |             |         |          |             |        |             |         |          |             |        |
| Kabadüz      |             |         |          |             |        |             |         |          |             |        |             |         |          |             |        |
| Kabataş      |             |         |          |             |        |             |         |          |             |        |             |         |          |             |        |
| Korgan       |             |         |          |             |        |             |         |          |             |        |             |         |          |             |        |
| Kumru        |             |         |          |             |        |             |         |          |             |        |             |         |          |             |        |
| Mesudiye     |             |         |          |             |        |             |         |          |             |        |             |         |          |             |        |
| Perşembe     |             |         |          |             |        |             |         |          |             |        |             |         |          |             |        |
| Ulubey       |             |         |          |             |        |             |         |          |             |        |             |         |          |             |        |
| Ünye         |             |         |          |             |        |             |         |          |             |        |             |         |          |             |        |
| Genel toplam |             |         |          |             |        |             |         |          |             |        |             |         |          |             |        |

**Tablo 9-** İlköğretim ve Ortaöğretim Kurumlarının Yıllara Göre Toplam Öğrenci Sayıları

## 5.1.11. Sınav Başarı Durumları

### 5.1.11.1 SBS / TEOG Durumu

| Yıllar | Öğrenci sayısı | Başarı Puanı | İlimizdeki İlçe Sıralaması |
|--------|----------------|--------------|----------------------------|
| 2013   | 102            | 270,970      |                            |
| 2014   | 77             | 271,636      |                            |

Tablo 10 –SBS/TEOG Başarı Durumu

SBS ortalamamızda 2013 yılındaki artış sınav puan hesaplama sisteminin değişmesinden kaynaklanmaktadır.

Başarı artmasında daha önce 2010 ve 2011 yıllarında uygulanan “**Başarı İçin Elele**” ve 2012, 2013,2014, 2015 yıllarında uygulanan “**Bende Başarabilirim**” projelerinin etkili olduğu düşünülmektedir. Buna rağmen ilimizin başarısı istenilen yerde değildir. Benzer projelerin devam etmesi durumunda başarının daha da artacağı öngörülmektedir.

## 5.2. Çevre Analizi (PEST Analizi)

Çaybaşı İlçemizin tarihi çok eskilere dayanır. Çeşitli bölgelerde yapılan kazılar sonucunda bulunan altın, bronz, süs eşyaları ile çömlek ve kerpiç mezarlar bizi M.Ö. 3000 yıllarına yani eski Yunan’ın en parlak devri olan klasik döneme götürür. Çay Mahallesi’nde Yunanlılara ait mezarlıklara, kerpiç mezarlara, küllerin seramik kaplarla gömüldüğü mezarlara rastlanmıştır. Klasik Yunan dönemine ait gerdanlık ile bir çit küpe ve kolye bu yörede bulunmuş, Samsun Arkeoloji Müzesine teslim edilmiştir.

İlçeye Çaybaşı adı 1960 yılında verilmiştir. Çaybaşı adının verilmiş nedeni Akkuş ilçesi topraklarında doğan Akçay (batıda), Curi (doğuda) çaylarının oluşturduğu vadilerin tam ortasında ve doruk noktasında kurulmuş olmasındandır. 1960 yılına kadar adı Çilader köyü idi. Köyün merkezi ise bugünkü Çayır Mahallesi’dir. Çilader isminin verilmesiyle ilgili söylentiler bulunmaktadır. Bunlar rivayet; köyde Çılağa adında zalim biri varmış. Köylüler onun adına iş yaparken “Çılağa derki” diye başlar ve emri tamamlarmış. Çılağa derki sözü halk arasında

zamanla yaygınlaşmış, köy statüsüne kavuştuğunda, Çilader köyün adı olmuş. İkinci rivayet; Osmanlı devletinin son zamanlarında bölge halkının Rum ve Ermeni çeteleri tarafında çok eziyet çekmeler, fakirlik, savaşlar gibi etkenlerden dolayı bölgeye çile çekmekten “Çilader” adının verildiği söylenir.

İlçemizde yaşayan insanların mazisi daha eskilerde Danişmend'lilere dayanır. Danişmendliler Anadolu Selçuklularına bağlı olarak 1095 -1175 tarihleri arasında Türkiye Devletinin bir parçasını teşkil etmişlerdir. Devletin kurucusu Emir Gazi Danişmend Taylı Beydir.

Danişmend Taylı Bey, Anadolu' nun fethine katılan ve Türkiye' nin kurulmasında rol oynayan büyük bir komutandır. Kurduğu Devlete Danişmend adı verilmiştir. Bu Devletin hakim olduğu yerler Sivas, Tokat, Amasya ve civarındır. Danişmend Bey bu bölgeye tamamen hakim olabilmek için fütühatını sahile doğru yaymaya çalışıp, ağır fakat kuvvetli bir şekilde Niksar' dan itibaren Ünye, Fatsa, Korgan ve Aybastı ile Mesudiye bölgelerini ele geçirmiştir.

Danişmend Sultanlarından Melih Gazinin oğlu Emir Nizamettin Yağı Basan, 1197 yılında Niksar üzerinden Ünye' ye inerek Ünye ve Bafra' ya kadar sahili işgal etmiştir. Ertesi yıl bir anlaşma ile Ünye' den Bafra' ya kadar işgal ettiği sahil topraklarını Bizans' a iade eden Yağı Basan' ın Ünye' nin Tekkiraz Kasabası yakınında bulunan kendi adını taşıyan köyde (Yağıbasan) karargâh kurduğu ve buradan sefer yaptığı kuvvetle muhtemeldir.

Danişmend' lilerin Yağı Basan zamanında (1142 - 1164) Ünye' nin yukarı bölgeleri (Çaybaşı, İlküvez, Tekkiraz, Akkuş) ile Fatsa, Aybastı arasındaki dağlık araziye hakim oldukları, bu bölgedeki Danişmend' lilere ait köy ve yer adlarından anlaşılmaktadır.

Yavuz Sultan Selim devrinde (1512–1520) Şebinkarahisar'a bağlı olan Trabzon, Canik (Samsun) ve Ordu Erzincan eyaletine bağlanmıştır. 1805 yılında Ünye Trabzon'a bağlanmış, 1831 yılında yapılan idari taksimatla da Fatsa sınır yapılarak Ünye ve batısı Samsun Livası'na bağlanmıştır. Ünye Cumhuriyetin ilanından sonra il yapılan Ordu'ya bağlanmış ve Çaybaşı ise Ordu ilinin batısındaki İlçesi olan Ünye'nin bir köyü olarak yerleşimini sürdürmektedir.



Çilader, Cumhuriyetin ilk yıllarında Tekkiraz Nahiyesi' ne bağlı merkezi bir köy idi. Çevre köylerle ve İkizce ilçesine bağlantısından dolayı Çayır Mahallesi'ndeki mescitte karakol kurulmuştur. İlk devlet hizmeti Çilader de faaliyete bu şekilde girmiştir. Yörenin ihtiyaçlarını karşılamak amacıyla fırın, bakkal, lokanta, terzi, vb. yerler açılarak Çaybaşı toplu yerleşim birimi haline gelmeye başlamıştır. Yerleşim başlayınca, ulaşım sorunu ortaya çıkmıştır. Ünye-Çilader arasındaki yol yapım çalışmaları, insan gücüyle başlatılmıştır. İlçenin asıl kurucusu Talip Bayrak'ın gayretiyle yol çalışmaları daha bir düzene girmiş ve Çaybaşı'na ilk motorlu araç 1950 yılında gelmiştir. 1952 yılında haftanın Salı günleri Pazar kurulmaya başlanmış olup, 1955 yılında Akbaba, Bolluk, Derebaşı, Devecik, Dumantepe, Düzmeşe, Eğribel, Göksu, İçeribükü, İkizce, İlküvez, Kapılı, Karlitepe, Kaynartaş, Kervansaray, Kiraztepe, Kocaman, Köklük, Kurudere, Kurtluca, Söylemez, Şentepe, Yağdaş, Yağmurtepe ve Yoğunoluk köylerinin bağlanması ile Nahiye olma emri verilerek Çilader Nahiyesi ismi altında köylerin merkezi durumuna getirilmiştir.

05 Haziran 1972 yılında Belediye teşkilatı kurulan İlçemizde İlk Belediye Başkanı Talip BAYRAK olmuştur. Çaybaşı Ünye İlçesinden ayrılarak 09 MAYIS 1990 tarih ve 3644 sayılı kanunla İlçe olmuştur. 21 Mayıs 1990 tarihinde Resmi Gazetede yayımlanmasından sonra 9 Ağustos 1991 tarihinde Fatih ŞAHİN'in kaymakam olarak göreve başlamasıyla, idari statüsü tamamlanmıştır.

### **Teknolojik Analiz**

Teknolojik olarak ilçemizde Fatih Projesi yaygınlaştırılmakta, eğitimde teknolojik alt yapı ve e - Okul uygulamaları geliştirilmektedir. Bilginin hızlı üretimi ve erişilebilirlik ve kullanılabilirliğinin geliştirilmesine çalışılmaktadır. Teknolojinin sağladığı yeni öğrenme ve paylaşım olanakları ile Bilgi ve İletişim Teknolojilerinin müfredata entegrasyonunun sağlanması için gerekli çalışmalar yapılmaktadır.

## Stratejik Planlama Üst Politika Belgeleri

| Sıra | Üst Politika Belgesi                                                               |
|------|------------------------------------------------------------------------------------|
| 1    | 10. Kalkınma Planı                                                                 |
| 2    | 2023 Türkiye vizyonu belgesi                                                       |
| 3    | 2008-2010 Orta Vadeli Program                                                      |
| 4    | AB Müktesebatına Uyum Programı (Eğitim ve Kültür)                                  |
| 5    | TUBİTAK Vizyon:2023-Eğitim ve İnsan Kaynakları Raporu                              |
| 6    | MEB Sürekli Kurum Geliştirme Projesi, TÜSSİDE Sonuç Raporu                         |
| 7    | Bilgi Toplumu Stratejisi                                                           |
| 8    | Millî Eğitim Strateji Belgesi                                                      |
| 9    | 5018 sayılı Kamu Mali Yönetimi ve Kontrol Kanunu                                   |
| 10   | Kamu İdarelerinde Stratejik Planlamaya İlişkin Usul ve Esaslar Hakkında Yönetmelik |
| 11   | Kamu Kurum ve Kuruluşları İçin Stratejik Planlama Kılavuzu, (DPT).                 |
| 12   | MEB Stratejik Plan Hazırlık Programı                                               |
| 13   | MEB Stratejik Plan Durum Analizi Raporu                                            |
| 14   | MEB Bütçe Raporu/Bütçe Projeksiyonları                                             |
| 15   | Millî eğitim ile ilgili mevzuat                                                    |
| 16   | 18. MEB Şurası                                                                     |
| 17   | Orta Vadeli Program – Orta Vadeli Mali Plan                                        |
| 18   | Hayat Boyu Öğrenme Strateji Belgesi                                                |
| 19   | Diğer (plan, program, proje, protokol ...)                                         |

**Tablo 11** –Stratejik Planlama Üst Belgeleri

### 5.3. GZFT Analizi

Müdürlüğümüz birimlerinin ve dış paydaşların görüşleri alınarak Müdürlüğümüzün güçlü ve zayıf yönleri, fırsat ve tehditleri belirlenmiştir. Bu süreçte değişik tarihlerde yapılan, her düzey ve birimden temsilcilerin katılımı sonucunda ortaya çıkan ortak görüşler önceliklendirilerek GZFT (Güçlü, Zayıf yönler, Fırsat ve Tehditler) analizinde birleştirilmiştir.

Ayrıca 03.06.2014 tarihinde DOKA(Doğu Karadeniz Kalkınma Ajansı) tarafından düzenlenen GZFT Analizi Çalıştayına katılım sağlanarak burada ortaya çıkan verilerden de yararlanılmıştır.

İlçe Stratejik Plan Koordinasyon Ekibi tarafından GZFT'ye yaşadığı son hali verilmiştir.

## İlküvez Ortaokulu Müdürlüğü 2015 – 2019 Stratejik Planı

| Güçlü Yönler                                                                                                                                                                                                                                                                                                                                                                                                                                                   |                                                                                                                                                                                                                                                                                                                                                                                                                                                                                                                                                                                  |                                                                                                                                                                                                                                                                                                                                                                                                                                                                                                                                                                                                                                                                                                                      |
|----------------------------------------------------------------------------------------------------------------------------------------------------------------------------------------------------------------------------------------------------------------------------------------------------------------------------------------------------------------------------------------------------------------------------------------------------------------|----------------------------------------------------------------------------------------------------------------------------------------------------------------------------------------------------------------------------------------------------------------------------------------------------------------------------------------------------------------------------------------------------------------------------------------------------------------------------------------------------------------------------------------------------------------------------------|----------------------------------------------------------------------------------------------------------------------------------------------------------------------------------------------------------------------------------------------------------------------------------------------------------------------------------------------------------------------------------------------------------------------------------------------------------------------------------------------------------------------------------------------------------------------------------------------------------------------------------------------------------------------------------------------------------------------|
| Eğitim ve Öğretime Erişim                                                                                                                                                                                                                                                                                                                                                                                                                                      | Eğitim ve Öğretimde Kalite                                                                                                                                                                                                                                                                                                                                                                                                                                                                                                                                                       | Kurumsal Kapasite                                                                                                                                                                                                                                                                                                                                                                                                                                                                                                                                                                                                                                                                                                    |
| <ol style="list-style-type: none"><li>1. İlçemizde tekli öğretime geçilmesi,</li><li>2. 2011 yılından itibaren derslik ihtiyaçlarının giderek azalması,</li><li>3. On iki yıllık zorunlu ve kademeli eğitim,</li><li>4. Hayat boyu öğrenme kapsamındaki kursların çeşitli ve yaygın olması,</li><li>5. Özel öğretimi destekleyici teşvik mekanizmalarının olması.</li><li>6. İlköğretimde okullaşma oranının diğer ilçelere göre daha yüksek olması.</li></ol> | <ol style="list-style-type: none"><li>1. Ortaöğretime devam eden öğrenci sayılarının üst politika belgelerindeki oranlara yakın olması,</li><li>2. Okullarımızda açılan yetiştirme kurslarının orta düzeyde de yaygın olması,</li><li>3. İlçe merkezinde hizmet içi eğitimin yaygın olması,</li><li>4. Bilgi ve iletişim teknolojilerinin eğitim ve öğretim süreçlerinde kullanılması.</li><li>5. Okul yönetici ve öğretmenlerinin ihtiyaç duyduğunda İlçe MEM yöneticilerine ulaşabilmesi.</li><li>6. Sosyal ve kültürel etkinliklerde çalışan iyi bir ekibin olması.</li></ol> | <ol style="list-style-type: none"><li>1. Bilişim teknolojisinin her eğitim kurumuna girmesi ve personelin bilgisayar alanındaki yenilikler üzerine eğitim almasına önem verilmesi,</li><li>2. e-Devlet uygulamalarının kurumumuzda aktif olması,</li><li>3. Okulların genel anlamda güvenlik problemlerinin olmaması,</li><li>4. Gelişmiş ve yeterli teknolojik alt yapının varlığı,</li><li>5. Teknolojiyi kullanabilen personelin varlığı,</li><li>6. Öğretmen İhtiyacının çoğunun kadrolu öğretmenler tarafından karşılanması,</li><li>7. Kurumumuzun ulaşılabilir olması,</li><li>7. Köklü bir geçmişe dayanan kültür ve bilgi birikimi,</li><li>8. Yeniliğe ve gelişmeye açık, genç öğretmen kadrosu.</li></ol> |

## İlküvez Ortaokulu Müdürlüğü 2015 – 2019 Stratejik Planı

| Zayıf Yönler                                                                                                                                                                                                                                                                                                                                                                                                           |                                                                                                                                                                                                                                                                                                                                                                                                                                                                                                                                                                         |                                                                                                                                                                                                                                                                                                                                                                                                                                                                                                                                                                                                                                                                                                                                                                                                                                                                                                                                                                                                                                                                                                                                                                                                                                                                                                                                                                                                                                                                                                                                                                  |
|------------------------------------------------------------------------------------------------------------------------------------------------------------------------------------------------------------------------------------------------------------------------------------------------------------------------------------------------------------------------------------------------------------------------|-------------------------------------------------------------------------------------------------------------------------------------------------------------------------------------------------------------------------------------------------------------------------------------------------------------------------------------------------------------------------------------------------------------------------------------------------------------------------------------------------------------------------------------------------------------------------|------------------------------------------------------------------------------------------------------------------------------------------------------------------------------------------------------------------------------------------------------------------------------------------------------------------------------------------------------------------------------------------------------------------------------------------------------------------------------------------------------------------------------------------------------------------------------------------------------------------------------------------------------------------------------------------------------------------------------------------------------------------------------------------------------------------------------------------------------------------------------------------------------------------------------------------------------------------------------------------------------------------------------------------------------------------------------------------------------------------------------------------------------------------------------------------------------------------------------------------------------------------------------------------------------------------------------------------------------------------------------------------------------------------------------------------------------------------------------------------------------------------------------------------------------------------|
| Eğitim ve Öğretime Erişim                                                                                                                                                                                                                                                                                                                                                                                              | Eğitim ve Öğretimde Kalite                                                                                                                                                                                                                                                                                                                                                                                                                                                                                                                                              | Kurumsal Kapasite                                                                                                                                                                                                                                                                                                                                                                                                                                                                                                                                                                                                                                                                                                                                                                                                                                                                                                                                                                                                                                                                                                                                                                                                                                                                                                                                                                                                                                                                                                                                                |
| <ol style="list-style-type: none"><li>Okul öncesi okullaşma oranının istenilen düzeyde olmaması,</li><li>Ortaöğretim okullaşma oranının sahil ilçelere göre düşük olması.</li><li>Zorunlu eğitimden ayrılmaların önlenmesine ilişkin etkili bir izleme ve önleme mekanizmasının olmaması,</li><li>Özel eğitime ihtiyacı olan bireylerin tespitine yönelik etkili bir tarama ve tanılama sisteminin olmaması.</li></ol> | <ol style="list-style-type: none"><li>Diğer il ve ilçelerde olduğu gibi başarı ortalamalarının düşük olması,</li><li>Okul bazlı projelerin yetersiz olması,</li><li>Yüksek bölgelerimizde yer alan okullarımızda yetiştirme kurslarının açılmaması,</li><li>Sosyal, kültürel, sportif ve bilimsel faaliyetlerin yetersizliği,</li><li>Etkili bir yabancı dil eğitiminin olmaması,</li><li>Kişisel, eğitsel ve mesleki rehberlik hizmetlerinin yetersiz olması.</li><li>Ulusal öğrenci projelerinde (TÜBİTAK, Bu Benim Eserim) TR90 bakımından yetersiz olması</li></ol> | <ol style="list-style-type: none"><li>Taşınmalı eğitimle okula ulaşan öğrencilere ders dışı telafi eğitimlerinin yapılamaması,</li><li>Taşınmalı eğitimle okula ulaşan öğrencilere yetiştirme kurslarının açılmaması,</li><li>İlçe genelinde okullarımızın çoğunluğunun köy ve belde yerleşim yerlerinde kurulu olması,</li><li>İlçemizde görev yapan öğretmenlerimizin ortalama görev sürelerinin düşük olması,</li><li>Öğretmenlerimizin büyük bir kısmının görev yaptığı yerde ikamet etmemesi,</li><li>Personelin hizmet içi eğitime katılma oranlarının düşük olması,</li><li>Kurumlarımızda öz değerlendirme kültürünün olmaması,</li><li>Kurumlarımızda yeni yönetim yaklaşımları konusunda yeterli bilgi ve uygulamanın olmaması.</li><li>Kurum hafızamızın personel değişikliğinden dolayı zayıflaması,</li><li>Hizmet içi eğitimlerin etkinliğinin istenen düzeyde olmaması,</li><li>Öğretmenlerin bazı bölgelerde daha uzun süreli çalışmasını sağlayacak teşvik edici mekanizmaların geliştirilmemiş olması,</li><li>Yönetici kademeleri için kariyer ve liyakate dayalı atama ve görevde yükselme sisteminin yetersiz olması ve yöneticilerin görevde kalma süresinin kısa olması,</li><li>Çalışanların motivasyon ve örgütsel bağlılık düzeylerinin düşük olması.</li><li>Ailelerin öğrencilerin eğitim-öğretim faaliyetlerine yeterli önemi göstermemeleri.</li><li>İlçe içerisinde ve okulumuzda öğrencilerin bireysel çalışabileceği ve kendilerini geliştirebileceği müzik, resim, spor etkinlik salonlarının yeterince bulunmaması.</li></ol> |

## İlküvez Ortaokulu Müdürlüğü 2015 – 2019 Stratejik Planı

| Fırsatlar                                                                                                                                                                                                                                                                                                             |                                                                                                                                                                                                                                                                                                                                                                                                                                                                                                                                                                                                                                                 |                                                                                                                                                                                                                                                                                                                                                                                                                                                                                                                                                                                                                                                                                                                                                                                                                                                                                                                                                                                |
|-----------------------------------------------------------------------------------------------------------------------------------------------------------------------------------------------------------------------------------------------------------------------------------------------------------------------|-------------------------------------------------------------------------------------------------------------------------------------------------------------------------------------------------------------------------------------------------------------------------------------------------------------------------------------------------------------------------------------------------------------------------------------------------------------------------------------------------------------------------------------------------------------------------------------------------------------------------------------------------|--------------------------------------------------------------------------------------------------------------------------------------------------------------------------------------------------------------------------------------------------------------------------------------------------------------------------------------------------------------------------------------------------------------------------------------------------------------------------------------------------------------------------------------------------------------------------------------------------------------------------------------------------------------------------------------------------------------------------------------------------------------------------------------------------------------------------------------------------------------------------------------------------------------------------------------------------------------------------------|
| Eğitim ve Öğretime Erişim                                                                                                                                                                                                                                                                                             | Eğitim ve Öğretimde Kalite                                                                                                                                                                                                                                                                                                                                                                                                                                                                                                                                                                                                                      | Kurumsal Kapasite                                                                                                                                                                                                                                                                                                                                                                                                                                                                                                                                                                                                                                                                                                                                                                                                                                                                                                                                                              |
| <ol style="list-style-type: none"><li>1. Hayat boyu öğrenmeyi destekleyen devlet politikaların varlığı,</li><li>2. Eğitimin sürdürülebilir ekonomik kalkınmadaki işlevi konusunda toplumsal farkındalık,</li><li>3. Eğitim ve öğretime yönelik talebin giderek artması,</li><li>4. Ulaşım ağının gelişmesi.</li></ol> | <ol style="list-style-type: none"><li>1. RAM tarafından yapılan IQ testlerinin yüksek çıkması,</li><li>2. Araştırma projelerine ve eğitime verilen desteğin artması,</li><li>3. Ekonomik büyümeye ve kalkınmaya paralel olarak eğitim, kültür ve bilime talebin artması,</li><li>4. Ara teknik elemana olan ihtiyacın giderek artması,</li><li>5. Kaliteli eğitim ve öğretime ilişkin talebin artması</li><li>6. Gelişen teknolojilerin eğitimde kullanılabilirliğinin artması,</li><li>7. Sektörün mesleki ve teknik eğitim konusunda iş birliğine açık olması,</li><li>8. Eğitim bilimleri alanında çok sayıda araştırma yapılması.</li></ol> | <ol style="list-style-type: none"><li>1. Göç vermemiz,</li><li>2. İç bölgelerde görev yapan öğretmenlerimizin yaş ortalamasının düşük olması,</li><li>3. Ekonomik büyüme hızı ve kişi başına düşen milli gelirin artması,</li><li>4. Zorunlu eğitimin 12 yıla çıkması,</li><li>5. Ortaöğretim kurumlarında genel liselerin Anadolu ve Meslek liselerine dönüştürülmesi,</li><li>6. ORGİ Havaalanının yapılmış olması,</li><li>7. Üniversitemiz bünyesinde Eğitim Fakültesi bulunması,</li><li>8. FATİH projesinin ilimizde etkin bir şekilde uygulanması,</li><li>9. Genç nüfus yapısı,</li><li>10. Teknolojinin sağladığı yeni öğrenme ve bilgi paylaşımı imkânlarının çokluğu,</li><li>11. Üst politika belgelerinde eğitimin öncelikli alan olarak yer alması,</li><li>12. Öğretmen arzının yeterli olması,</li><li>13. Sosyal medyanın geniş kitlelerce kullanılıyor olması,</li><li>14. Ordu Üniversitesinin kurulması,</li><li>15. Ordu'nun Büyükşehir olması,</li></ol> |

## İlküvez Ortaokulu Müdürlüğü 2015 – 2019 Stratejik Planı

| Tehditler                                                                                                                                                                                                                                                                                                                                                                                                                                                                                                                                                                                                                                                                                                                                                                                                                                                                                                                                       |                                                                                                                                                                                                                                                                                                                                                                                                                                                                                                                                                                                                                                                                                                  |                                                                                                                                                                                                                                                                                                                                                                                                                                                                                                                                                                                                                |
|-------------------------------------------------------------------------------------------------------------------------------------------------------------------------------------------------------------------------------------------------------------------------------------------------------------------------------------------------------------------------------------------------------------------------------------------------------------------------------------------------------------------------------------------------------------------------------------------------------------------------------------------------------------------------------------------------------------------------------------------------------------------------------------------------------------------------------------------------------------------------------------------------------------------------------------------------|--------------------------------------------------------------------------------------------------------------------------------------------------------------------------------------------------------------------------------------------------------------------------------------------------------------------------------------------------------------------------------------------------------------------------------------------------------------------------------------------------------------------------------------------------------------------------------------------------------------------------------------------------------------------------------------------------|----------------------------------------------------------------------------------------------------------------------------------------------------------------------------------------------------------------------------------------------------------------------------------------------------------------------------------------------------------------------------------------------------------------------------------------------------------------------------------------------------------------------------------------------------------------------------------------------------------------|
| Eğitim ve Öğretime Erişim                                                                                                                                                                                                                                                                                                                                                                                                                                                                                                                                                                                                                                                                                                                                                                                                                                                                                                                       | Eğitim ve Öğretimde Kalite                                                                                                                                                                                                                                                                                                                                                                                                                                                                                                                                                                                                                                                                       | Kurumsal Kapasite                                                                                                                                                                                                                                                                                                                                                                                                                                                                                                                                                                                              |
| <ol style="list-style-type: none"><li>1. Sosyo-ekonomik yapısı daha düşük olan bölgelerde yaşayan velilerin okul öncesi eğitim algısının yetersiz olması,</li><li>2. Taşımali eğitimde karayolu ağıımızın çok uzun olması nedeniyle öğrencilerimizin okula ulaşım sürelerinin uzun olması,</li><li>3. Kişiler arasındaki sosyo-ekonomik eşitsizlikler</li><li>4. Büyükşehir merkezlerinde ve kırsal kesimlerdeki ulaşım zorluğu,</li><li>5. Öğretmen, yönetici ve ailelerin özel eğitim konusunda yeterli bilgiye ve duyarlılığa sahip olmaması,</li><li>6. Öğrencilerin mevsimlik tarım işçisi olarak çalıştırılmaları,</li><li>7. Öğrenci ve ailelerin meslekler ve iş hayatıyla ilgili yeterli bilgiye sahip olmaması,</li><li>8. Bazı okul türlerine yönelik olumsuz toplumsal algı,</li><li>9. Nüfus hareketleri ve kentleşmede yaşanan hızlı değişim,</li><li>10. Özel sektörün eğitim yatırımlarının yeterli düzeyde olmaması.</li></ol> | <ol style="list-style-type: none"><li>1. İstihdam sağlayacak kuruluşların yetersizliği,</li><li>2. İstihdam sağlayacak kuruluşların yetersizliği.</li><li>3. Beslenme alışkanlığı,</li><li>4. Mesleki yönlendirmede öğrencilerin ilgi ve yeteneklerinin dikkate alınmaması</li><li>5. Bireylerde oluşan teknoloji bağımlılığı</li><li>6. İnternet ortamında oluşan bilgi kirliliği, doğru ve güvenilir bilgiyi ayırt etme güçlüğü,</li><li>7. Toplumda kitap okuma, spor yapma, sanatsal ve kültürel faaliyetlerde bulunma alışkanlığının yetersiz olması,</li><li>8. İşgücü piyasasının yeterince şeffaf olmaması ve ucuz işgücü talebi,</li><li>9. Bölgeler arası gelişmişlik farkı.</li></ol> | <ol style="list-style-type: none"><li>1. Coğrafi Bölgemizin dağlık ve dağınık olması.</li><li>2. Mevsimlik işçiliğin yaygın olması,</li><li>3. Göçebe yaşamın varlığı,</li><li>4. Kent-Köy nüfus dağılımının %43'e %57 olması, (Türkiye geneli %22'ye %78)</li><li>5. Hizmetli ihtiyacının tam olarak karşılanmaması</li><li>6. Eğitim ve öğretimin finansmanında yerel yönetimlerin katkısının yetersiz olması,</li><li>7. Gelişen ve değişen teknolojiye uygun donatım maliyetinin yüksek olması,</li><li>8. Medyada eğitim ve öğretime ilişkin çoğunlukla olumsuz haberlerin ön plana çıkarılması</li></ol> |

## 5.4. Sorun/Gelişim Alanları

İlküvez Ortaokulu Müdürlüğü 2015-1019 Stratejik Plan hazırlıkları kapsamında, gelişim alanları üst politika belgeleri ile uyumlu olarak, mevcut durumumuzdan hareketle şu şekilde belirlenmiştir.

### 5.4.1. Eğitim ve Öğretime Erişim Gelişim/Sorun Alanları

- ✓ Okul öncesi eğitimde okullaşma
- ✓ İlköğretimde devamsızlık
- ✓ Ortaöğretimde okullaşma
- ✓ Zorunlu eğitimden erken ayrılma
- ✓ Taşınmalı eğitim
- ✓ Temel eğitimden ortaöğretime geçiş
- ✓ Bazı okul türlerine yönelik olumsuz algı
- ✓ Kız çocukları başta olmak üzere özel politika gerektiren grupların eğitime erişimi
- ✓ Özel eğitime ihtiyaç duyan bireylerin uygun eğitime erişimi

### 5.4.2. Eğitim ve Öğretimde Kalite Gelişim/Sorun Alanları

- ✓ Eğitim öğretim sürecinde sanatsal, sportif ve kültürel faaliyetler
- ✓ Okuma kültürü
- ✓ Okul sağlığı ve hijyen
- ✓ Zararlı alışkanlıklar
- ✓ Öğretmenlere yönelik hizmetiçi eğitimler
- ✓ Öğretmen yeterlilikleri
- ✓ Okul Yöneticilerinin derse girme, ders denetleme yetkisi
- ✓ Haftalık ders çizelgeleri
- ✓ Elektronik içeriklerinin kullanımı
- ✓ Eğitimde bilgi ve iletişim teknolojilerinin kullanımı
- ✓ Örgün ve yaygın eğitimi destekleme ve yetiştirme kursları
- ✓ Temel dersler önceliğinde ulusal ve uluslararası sınavlarda öğrenci başarı durumu

- ✓ Temel eğitimden ortaöğretime geçiş sistemi
- ✓ Ortaöğretimden yükseköğretime geçiş sistemi
- ✓ Sınav odaklı sistem ve sınav kaygısı
- ✓ Eğitsel değerlendirme ve tanılama
- ✓ Eğitsel, mesleki ve kişisel rehberlik hizmetleri
- ✓ Öğrencilere yönelik oryantasyon faaliyetleri
- ✓ Üstün yetenekli öğrencilere yönelik eğitim öğretim hizmetleri başta olmak üzere özel eğitim
- ✓ Hayat boyu rehberlik hizmeti
- ✓ Hayat boyu öğrenme kapsamında sunulan kursların çeşitliliği ve niteliği
- ✓ Yabancı dil yeterliliği
- ✓ Uluslararası hareketlilik programlarına katılım

#### **5.4.3. Kurumsal Kapasite Gelişim/Sorun Alanları**

- ✓ İnsan kaynağının genel ve mesleki yetkinliklerinin geliştirilmesi
- ✓ İnsan kaynakları planlaması ve istihdamı
- ✓ Öğretmenlerin adaylık eğitimi, hizmet öncesi mesleki uyum eğitimleri ile ilgili standartlar ve bu konuda ilgili mevzuatın uygulanması
- ✓ Çalışma ortamları ile sosyal, kültürel ve sportif ortamların iş motivasyonunu sağlayacak biçimde düzenlenmesi
- ✓ Çalışanların ödüllendirilmesi
- ✓ Hizmetiçi eğitim kalitesi
- ✓ Okul ve kurumların fiziki kapasitesinin yetersizliği (Eğitim öğretim ortamlarının yetersizliği)
- ✓ Okul pansiyonları
- ✓ Öğretmenlere yönelik fiziksel alan yetersizliği
- ✓ Okul ve kurumların sosyal, kültürel, sanatsal ve sportif faaliyet alanlarının yetersizliği



- ✓ Eğitim, çalışma, konaklama ve sosyal hizmet ortamlarının kalitesinin artırılması
- ✓ İkili eğitim yapılması ve derslik yetersizliği, kalabalık sınıflar
- ✓ Birleştirilmiş sınıf uygulaması
- ✓ Donatım eksiklerinin giderilmesi
- ✓ Okullardaki fiziki durumun özel eğitime gereksinim duyan öğrencilere uygunluğu
- ✓ Özel eğitim okullarının yetersizliği (Hafif, orta, ağır düzeyde öğrenme güçlüğü alanlarında özellikle ortaöğretim düzeyinde)
- ✓ Hizmet binalarının fiziki kapasitesinin yetersiz olması
- ✓ Fiziki mekân sıkıntıları ve kalabalık sınıflarının problemlerinin çözülmesi
- ✓ İnşaat ve emlak çalışmalarının yapılmasındaki zamanlama
- ✓ Yeni eğitim tesislerinin oluşturulmasında yaşanan arsa sıkıntıları
- ✓ Eğitim yapılarının depreme hazır oluşu
- ✓ Okul ve kurumların bütçeleme süreçlerindeki yetki ve sorumluluklarının artırılması
- ✓ Ödeneklerin etkin ve verimli kullanımı
- ✓ Alternatif finansman kaynaklarının geliştirilmesi
- ✓ Okul-Aile Birlikleri
- ✓ İş ve işlemlerin zamanında yapılarak kamu zararı oluşturulmaması
- ✓ Kamulaştırmaların zamanda yapılması
- ✓ Bakanlık faaliyetleri ve eğitim politikalarına yönelik olumsuz algı yönetimi
- ✓ Kurumsal aidiyet duygusunun geliştirilmemesi
- ✓ Mevzuatın sık değişmesi
- ✓ Kurumlarda stratejik yönetim anlayışının bütün unsurlarıyla hayata geçirilmemiş olması
- ✓ Stratejik planların uygulanabilmesi için kurumlarda üst düzey sahiplenmenin yetersiz olması

- ✓ İç ve dış paydaşlar ile etkin ve sürekli iletişim sağlanamaması
- ✓ Basın ve yayın faaliyetleri.
- ✓ İstatistik ve bilgi temini
- ✓ Hizmetlerin elektronik ortamda sunumu
- ✓ Bilgiye erişim imkânlarının ve hızının artırılması
- ✓ Teknolojik altyapı eksikliklerinin giderilmesi
- ✓ Mobil uygulamaların geliştirilmesi, yaygınlaştırılması
- ✓ Elektronik içeriğin geliştirilmesi ve kontrolü
- ✓ Uluslararası işbirliği ve etkinliğin artırılması
- ✓ İş güvenliği ve sivil savunma
- ✓ Diğer kurum ve kuruluşlarla işbirliği
- ✓ İç kontrol sisteminin etkin kılınması
- ✓ Kamu Hizmet Standartlarının gözden geçirilerek yeniden düzenlenmesi
- ✓ Bürokrasinin azaltılması
- ✓ İç Denetimin merkez ve taşra teşkilatında anlaşılabilirlik-farkındalık düzeyi
- ✓ Denetim anlayışından rehberlik anlayışına geçilememesi
- ✓ Bütünsel bir izleme-değerlendirme sisteminin kurulması

## 5.5. Stratejik Plan Mimarisi

### 1.EĞİTİM VE ÖĞRETİME ERİŞİM

#### 1.1.Eğitim ve Öğretime Katılım ve Tamamlama

- 1.1.1. Okul öncesi eğitimde okullaşma devam ve tamamlama
- 1.1.2. Zorunlu eğitimde okullaşma, devam ve tamamlama
- 1.1.3. Özel eğitime erişim ve tamamlama
- 1.1.4. Özel politika gerektiren grupların eğitim ve öğretime erişimi

### 2.EĞİTİM VE ÖĞRETİMDE KALİTE

#### 2.1.Öğrenci Başarısı ve Öğrenme Kazanımları

- 2.1.1.Öğrenci
  - 2.1.1.1.Hazır oluş
  - 2.1.1.2.Sağlık

- 2.1.1.3. Erken çocukluk eğitimi
- 2.1.1.4. Kazanımlar
- 2.1.2. Öğretmen
- 2.1.3. Öğretim Programları ve Materyalleri
- 2.1.4. Eğitim - Öğretim Ortamı ve Çevresi
- 2.1.5. Program ve Türler Arası Geçişler
- 2.1.6. Rehberlik
- 2.1.7. Ölçme ve Değerlendirme

## **2.2. Eğitim ve Öğretim ile İstihdam İlişkisinin Geliştirilmesi**

- 2.2.1. Mesleki Rehberlik

## **2.3. Yabancı Dil ve Hareketlilik**

- 2.3.1. Yabancı Dil Yeterliliği
- 2.3.2. Uluslararası hareketlilik

## **3. KURUMSAL KAPASİTE**

### **3.1. Beşeri Alt Yapı**

- 3.1.1. İnsan kaynakları planlaması
- 3.1.2. İnsan kaynakları yönetimi
- 3.1.3. İnsan kaynaklarının eğitimi ve geliştirilmesi

### **3.2. Fiziki ve Mali Alt Yapı**

- 3.2.1. Finansal kaynakların etkin yönetimi
- 3.2.2. Eğitim tesisleri ve alt yapı
- 3.2.3. Donatım

### **3.3. Yönetim ve Organizasyon**

- 3.3.1. Kurumsal yapının iyileştirilmesi
- 3.3.2. Bürokrasinin azaltılması
- 3.3.3. İş analizleri ve iş tanımları
- 3.3.4. İzleme ve Değerlendirme
- 3.3.5. AB ye uyum ve uluslararasılaşma
- 3.3.6. Sosyal tarafların katılımı ve yönetim
- 3.3.7. Kurumsal Rehberlik ve Denetim

3.3.7.1.Çoğulculuk

3.3.7.2.Katılımcılık

3.3.7.3.Şeffaflık ve hesap verebilirlik

**3.4.Bilgi Yönetimi ve Kurumsal İletişim**

3.4.1. Hizmetlerinin e-devlet aracılığıyla sunumu

3.4.2. Elektronik ağ ortamlarının etkinliğinin artırılması

3.4.3. Elektronik veri toplama ve analiz

3.4.4. Elektronik veri iletimi ve bilgi paylaşımı

## III. BÖLÜM



## GELECEĞE BAKIŞ

## 1. MİSYON, VİZYON, İLKELER ve DEĞERLER



### 1.1. Misyon

Milli, manevi ve evrensel değerleri benimsemiş, bireysel, toplumsal ve kültürel açıdan kendini sürekli geliştiren, araştıran, katılımcı, paylaşımcı, özgüvenini kazanmış, Türkiye'nin ümidi ve istikbali olduğu inancına sahip, tüketen değil üreten olmayı öğrenmiş, çağın gerekleriyle donatılmış bireyleri yetiştirmek için hizmet vermek.



### 1.2. Vizyon

Milli Eğitim mevzuatına ve politikalarına sahip çıkan, zamanın gereklerine uyumlu, kaliteli, yapıcı, girişimci, ekip ruhuna sahip öğrenci-öğretmen ve personel ile birlikte ülkemizde eğitim hizmetlerinin gelişmesine katkıda bulunan, doğruluk, dürüstlük ve Şeffaflığı ilke edinen bir kurum olmak.



### 1.3. İlkelerimiz

- ✓ Atatürk ilke ve İnkılapları,
- ✓ Tarafsızlık, Güvenirlik ve Adalet,
- ✓ İnsan Hakları ve Demokrasinin Evrensel Değerlerine Bağlılık,
- ✓ Analitik ve bilimsel bakış,
- ✓ Girişimcilik, Yaratıcılık, yenilikçilik,
- ✓ Katılımcılık ve paylaşımcılık,
- ✓ Şeffaflık ve Hesap verebilirlik,
- ✓ Çevreye ve Bütün Canlıların Yaşam Haklarına Duyarlılık,

### 1.4. Kurumsal Değerlerimiz

- ✓ Atatürk ilke ve inkılâplarına bağlı kalırız,
- ✓ Bireysel ve toplumsal adalet değerleri yüksek bireyler yetiştiririz,
- ✓ Ülkemizin geleceğinden sorumluyuz,
- ✓ İnsanı temel değer olarak alır, sevgi, saygı ve hoşgörü içinde çalışırız,
- ✓ Eğitim bizim için kutsaldır,
- ✓ Adanmışlık duygusu ile eğitime hizmet ederiz,
- ✓ Öz kültürüne bağlı bireyler yetiştirir, farklı kültür ve inançları zenginlik olarak görürüz,
- ✓ Akıl ve bilimin ışığında yaratıcı ve yeniliklere açık bireyler yetiştiririz.

## **STRATEJİK PLAN GENEL TABLOSU**

### **1. TEMA: EĞİTİM VE ÖĞRETİME ERİŞİM**

#### **Stratejik Amaç 1.**

Bütün bireylerin eğitim ve öğretime adil şartlar altında erişmesini sağlamak.

#### **Stratejik Hedef 1.1.**

Plan dönemi sonuna kadar dezavantajlı gruplar başta olmak üzere, eğitim ve öğretimin her tür ve kademesinde katılım ve tamamlama oranlarını artırmak.

### **2. TEMA: EĞİTİM VE ÖĞRETİMDE KALİTE**

#### **Stratejik Amaç 2.**

Bütün bireylere ulusal ve uluslararası ölçütlerde bilgi, beceri, tutum ve davranışın kazandırılması ile girişimci, yenilikçi, yaratıcı, dil becerileri yüksek, iletişime ve öğrenmeye açık, özgüven ve sorumluluk sahibi sağlıklı ve mutlu bireylerin yetişmesine imkân sağlamak.

#### **Stratejik Hedef 2.1.**

Bütün bireylerin bedensel, ruhsal ve zihinsel gelişimlerine yönelik faaliyetlere katılım oranını ve öğrencilerin akademik başarı düzeylerini artırmak.

#### **Stratejik Hedef 2.2.**

Eğitimde yenilikçi yaklaşımlar kullanılarak bireylerin yabancı dil yeterliliğini ve uluslararası öğrenci/öğretmen hareketliliğini artırmak

### **3. TEMA: KURUMSAL KAPASİTE**

#### **Stratejik Amaç 3.**

Beşeri, fiziki, mali ve teknolojik yapı ile yönetim ve organizasyon yapısını iyileştirerek eğitime erişimi ve eğitimde kaliteyi artıracak etkin ve verimli işleyen bir kurumsal yapıyı tesis etmek.



**Stratejik Hedef 3.1.**

Bakanlık hizmetlerinin etkin sunumunu sağlamak üzere insan kaynaklarının yapısını ve niteliğini geliştirmek.

**Stratejik Hedef 3.2.**

Plan dönemi sonuna kadar, belirlenen kurum standartlarına uygun eğitim ortamlarını tesis etmek; etkin, verimli bir mali yönetim yapısını oluşturmak.

**Stratejik Hedef 3.3.**

Etkin bir izleme ve değerlendirme sistemiyle desteklenen, bürokrasinin azaltıldığı, çoğulcu, katılımcı, şeffaf ve hesap verebilir bir yönetim ve organizasyon yapısını plan dönemi sonuna kadar oluşturmak.

**Stratejik Hedef 3.4.**

Plan dönemi sonuna kadar etkin bir bilgi yönetimi sistemi oluşturmak ve bakanlık hizmetlerinin sunumunda enformasyon teknolojilerinin etkinliğini artırmak.

## I.TEMA - EĞİTİM VE ÖĞRETİME ERİŞİM

### Stratejik Amaç 1.

Bütün bireylerin eğitim ve öğretime adil şartlar altında erişmesini sağlamak.

### Stratejik Hedef 1.1.

Plan dönemi sonuna kadar dezavantajlı gruplar başta olmak üzere, eğitim ve öğretimin her tür ve kademesinde katılım ve tamamlama oranlarını artırmak.

| Performans Göstergeleri                                                                  |                                 | Önceki Yıllar |      |      | Hedef |
|------------------------------------------------------------------------------------------|---------------------------------|---------------|------|------|-------|
|                                                                                          |                                 | 2012          | 2013 | 2014 | 2019  |
| S. Amaç 1                                                                                | S. Hedef 1                      |               |      |      |       |
| Zorunlu eğitime başlamadan önce en az bir yıl okul öncesi eğitim almış öğrenci oranı (%) |                                 |               |      |      |       |
| Okul öncesi eğitimde okullaşma (%)                                                       | Net (4-5 yaş)                   |               |      |      |       |
|                                                                                          | Net (5 yaş)                     |               |      |      |       |
| İlkokulda Net Okullaşma Oranı (%)                                                        |                                 | 100           | 100  | 100  | 100   |
| Ortaokulda Net Okullaşma Oranı (%)                                                       |                                 |               | 100  | 100  | 100   |
| Ortaöğretimde Net Okullaşma Oranı (%)                                                    |                                 |               |      |      |       |
| Okul öncesinde özel öğretimin payı (%)                                                   |                                 |               |      |      |       |
| İlkokulda özel öğretimin payı (%)                                                        |                                 |               |      |      |       |
| Ortaokulda özel öğretimin payı (%)                                                       |                                 |               |      |      |       |
| Ortaöğretimde özel öğretimin payı (%)                                                    |                                 |               |      |      |       |
| Özel öğretimin payı (toplam) (%)                                                         |                                 |               |      |      |       |
| Hayat boyu öğrenmeye katılım oranı (%)                                                   |                                 |               |      | -    |       |
| Okuma Yazma Bilmeyen Kişi Sayısı (6 Yaş Üzeri)                                           |                                 | -             | -    | -    | -     |
| Okuma Yazma Durumu Bilinmeyen Kişi Sayısı (6 Yaş Üzeri)                                  |                                 | -             | -    | -    | -     |
| Okuma Yazma Bilen Kişi Sayısı (6 Yaş Üzeri)                                              |                                 | -             | -    | -    | -     |
| Okuma Yazma Kurslarına                                                                   | Katılan Kişi Sayısı             |               |      |      | -     |
|                                                                                          | Sertifika Alan Kişi Sayısı      |               |      |      | -     |
|                                                                                          | Sertifika Alanlarının Oranı (%) |               |      |      | -     |
| HEM' lerde düzenlenen Mesleki ve Teknik Kurslara                                         | Katılan Kişi Sayısı             |               |      |      | -     |
|                                                                                          | Sertifika Alan Kişi Sayısı      | -             | -    | -    | -     |
|                                                                                          | Sertifika Alanlarının           | -             | -    | -    | -     |

## İlküvez Ortaokulu Müdürlüğü 2015 – 2019 Stratejik Planı

|                                                                                                    | Oranı (%) |  |  |   |   |
|----------------------------------------------------------------------------------------------------|-----------|--|--|---|---|
| Temel Eğitim Genel Müdürlüğüne Bağlı İlkokullarda devamsızlık oranı (10 gün ve üzeri) (%)          |           |  |  |   |   |
| Temel Eğitim Genel Müdürlüğüne Bağlı Ortaokullarda devamsızlık oranı (10 gün ve üzeri) (%)         |           |  |  |   |   |
| Din Öğretimi Genel Müdürlüğüne Bağlı Ortaokullarda devamsızlık oranı (10 gün ve üzeri) (%)         |           |  |  |   |   |
| Ortaöğretim Genel Müdürlüğüne Bağlı Okullarda devamsızlık oranı (10 gün ve üzeri) (%)              |           |  |  |   |   |
| Mesleki ve Teknik Eğitim Genel Müdürlüğüne Bağlı Okullarda devamsızlık oranı (10 gün ve üzeri) (%) |           |  |  |   |   |
| Din Öğretimi Genel Müdürlüğüne Bağlı Liselerde devamsızlık oranı (10 gün ve üzeri) (%)             |           |  |  |   |   |
| Örgün Ortaöğretimde okul terki oranı                                                               |           |  |  |   |   |
| Ortaöğretim Çağ Nüfusunda olup da Açık öğretime devam eden Öğrenci Sayısı                          |           |  |  | - | - |
| Örgün Öğretimden Açık Öğretime Kayıt olan Öğrenci Sayısı                                           |           |  |  | - | - |

Tablo 12 –Stratejik Amaç 1 - Hedef 1 Performans Göstergeleri

### Hedefin Mevcut Durumu

Bireylerin eğitim ve öğretime katılması ve tamamlaması sosyal ve ekonomik kalkınmanın sürdürülebilmesinde önemli bir etken olarak görülmektedir. Bu nedenle eğitim ve öğretime katılımın artırılması ve eğitim hizmetinin Bütün bireylere adil şartlarda sunulması hedeflenmektedir.

Ortaokulumuzda okullaşma oranı %100 dür ve bu oranın sürdürülmesi için gerekli tedbirler alınacaktır.

Okulumuzda devamsızlık yapan öğrencilerin velisine aynı gün içinde öğrenci devamsızlık bilgisi kısa mesaj olarak gönderilmekte ve de devamsızlık oranı artan öğrenciler ile ilgili olarak veli ile birebir iletişim kurulmaktadır.

## İlküvez Ortaokulu Müdürlüğü 2015 – 2019 Stratejik Planı

| Sıra | Tedbirler                                                                                                                                                                                                                                        | Başlama Tarihi | Bitiş Tarihi | Sorumlu Birim | Diğer Sorumlu Birim |
|------|--------------------------------------------------------------------------------------------------------------------------------------------------------------------------------------------------------------------------------------------------|----------------|--------------|---------------|---------------------|
| 1.   | Okullaşma oranları düşük olan bölgelere ve ailelere yönelik bilgilendirme faaliyetleri gerçekleştirilecektir.                                                                                                                                    | Eylül          | Ağustos      |               | Tüm Personel        |
| 2.   | Okullaşma oranlarının artırılması konusunda yönetici ve öğretmenlerce gerekli tedbirler alınacaktır.                                                                                                                                             | Eylül          | Ağustos      |               | Tüm Personel        |
| 3.   | Öğrenci devamsızlıkları izleme araçları geliştirilecektir.                                                                                                                                                                                       | Eylül          | Ağustos      |               | Tüm Personel        |
| 4.   | Devam ve erişim konusunda il durum raporları hazırlanarak analiz edilecektir.                                                                                                                                                                    | Eylül          | Ağustos      |               | Tüm Personel        |
| 5.   | Toplumun mesleki ve teknik eğitime yönelik algısının olumlu yönde değiştirilmesi için kampanyalar (radyo ve televizyon programları, kamu spotları, yarışmalar vb.) düzenlenecek ve sosyal medyanın etkin bir biçimde kullanılması sağlanacaktır. | Eylül          | Ağustos      |               | Tüm Personel        |
| 6.   | Okul faaliyetleri ve çalışmaları toplumla paylaşılarak okulumuza yönelik farkındalık arttırılacaktır.                                                                                                                                            | Eylül          | Ağustos      |               | Tüm Personel        |
| 7.   | Burs ve pansiyon imkânlarının öğrenciler tarafından bilinirliği sağlanacaktır.                                                                                                                                                                   | Eylül          | Ağustos      |               | Tüm Personel        |
| 8.   | Okula devam sorunu olan öğrencilere ve ailelere kişisel ve sosyal rehberlik çalışmaları yapılacaktır.                                                                                                                                            | Eylül          | Haziran      |               | Tüm Personel        |
| 9.   | Okullarda öğrencilerin bireysel yeteneklerini geliştirmeye yönelik aktivite, etkinlik ve öğrenme alanları kazandırmak için yerel ve ulusal proje hibe kaynaklarından yararlanılacaktır.                                                          | Eylül          | Haziran      |               | Tüm Personel        |
| 10.  | Öğrencilerin bireysel yetenekleri doğrultusunda okullarda mesleki kurslar ve sportif kurslar düzenlenecektir.                                                                                                                                    | Eylül          | Haziran      |               | Tüm Personel        |

**Tablo 13 –Stratejik Amaç 1 - Hedef 1 Tedbirler**

## II. TEMA-EĞİTİM ÖĞRETİMDE KALİTE

### **Stratejik Amaç 2:**

Bütün bireylere ulusal ve uluslararası ölçütlerde bilgi, beceri, tutum ve davranışın kazandırılması ile girişimci, yenilikçi, yaratıcı, dil becerileri yüksek, iletişime ve öğrenmeye açık, özgüven ve sorumluluk sahibi sağlıklı ve mutlu bireylerin yetişmesine imkân sağlamak.

### **Stratejik Hedef2.1.**

Bütün bireylerin bedensel, ruhsal ve zihinsel gelişimlerine yönelik faaliyetlere katılım oranını ve öğrencilerin akademik başarı düzeylerini artırmak.

### **Hedefin Mevcut Durumu**

### **Stratejik Amaç 2:**

Bütün bireylere ulusal ve uluslararası ölçütlerde bilgi, beceri, tutum ve davranışın kazandırılması ile girişimci, yenilikçi, yaratıcı, dil becerileri yüksek, iletişime ve öğrenmeye açık, özgüven ve sorumluluk sahibi sağlıklı ve mutlu bireylerin yetişmesine imkân sağlamak.

### **Stratejik Hedef2.1.**

Bütün bireylerin bedensel, ruhsal ve zihinsel gelişimlerine yönelik faaliyetlere katılım oranını ve öğrencilerin akademik başarı düzeylerini artırmak.

### **Hedefin Mevcut Durumu**

Ülkemizde özellikle son 10 yılda okullaşma oranları hedeflenen düzeylere yaklaşmıştır. Bu nedenle eğitim ve öğretime erişimin adil şartlar altında sağlanmasının yanı sıra eğitim ve öğretimin kalitesinin artırılması da öncelikli alanlardan birisi haline gelmiştir.

Nitelikli bireylerin yetiştirilmesine imkân sağlayacak kaliteli bir eğitim sistemi; bireylerin potansiyellerinin açığa çıkarılmasına ortam sağlayarak hem bedensel, ruhsal ve zihinsel gelişimlerini desteklemeli hem de akademik başarı düzeylerini artırmalıdır.

## İlküvez Ortaokulu Müdürlüğü 2015 – 2019 Stratejik Planı

Bu kapsamda kaliteli bir eğitim için Bütün bireylerin bedensel, ruhsal ve zihinsel gelişimlerine yönelik faaliyetlere katılım oranlarının ve öğrencilerin akademik başarı düzeylerinin artırılması hedeflenmektedir.

Bu hedefle Potansiyelinin farkında, ruhen ve bedenen sağlıklı, iletişim becerileri yüksek ve akademik yönden başarılı bireyler yetiştirmeyi hedefliyoruz.

Okulumuz TEOG sınavlarındaki başarı düzeyi Türkçe, Matematik ve Fen ve Teknoloji ve İngilizce dersinde aşağıda gösterilen şekildedir.

Bilimsel faaliyetlere katılan öğrenci sayıları ise yıllara göre farklılıklar göstermektedir.

Bu hedefle Potansiyelinin farkında, ruhen ve bedenen sağlıklı, iletişim becerileri yüksek ve akademik yönden başarılı bireyler yetiştirmeyi hedefliyoruz.

| Performans Göstergesi                                                                  |         | Önceki Yıllar |       |          |           | Hedef    |           |
|----------------------------------------------------------------------------------------|---------|---------------|-------|----------|-----------|----------|-----------|
|                                                                                        |         | 2012          | 2013  | 2014     |           | 2019     |           |
| S. Amaç 2                                                                              | Hedef 1 |               |       | I. Dönem | II. Dönem | I. Dönem | II. Dönem |
| Çaybaşı TEOG Sınavı YEP Ortalaması                                                     |         |               |       | 300      |           | 325      |           |
| İlküvez Ortaokulu Türkçe Doğru Ortalaması                                              |         |               |       | 9,71     | 11,77     | 17       | 17        |
| Çaybaşı, Türkçe Doğru Ortalaması                                                       |         |               | 11,13 | 10,43    | 13,74     | 17       | 17        |
| Türkiye, Türkçe Doğru Ortalaması                                                       |         |               |       | 11,9     | 13,68     |          |           |
| İlküvez Ortaokulu Matematik Doğru Ortalaması                                           |         |               |       | 6,04     | 8         | 13       | 13        |
| Çaybaşı, Matematik Doğru Ortalaması                                                    |         |               | 6,47  | 7,78     | 8,47      | 13       | 13        |
| Türkiye, Matematik Doğru Ortalaması                                                    |         |               |       | 7,76     | 8,8       |          |           |
| İlküvez Ortaokulu Fen ve Tek. Doğru Ortalaması                                         |         |               |       | 9,43     | 10,33     | 13       | 13        |
| Çaybaşı, Fen ve Teknoloji Doğru Ortalaması                                             |         |               | 11,18 | 10,38    | 10,55     | 13       | 13        |
| Türkiye, Fen ve Teknoloji Doğru Ortalaması                                             |         |               |       | 10,8     | 10,81     |          |           |
| İlküvez Ortaokulu, Türkiye Cumhuriyeti İnkılap Tarihi ve Atatürkçülük Doğru Ortalaması |         |               |       | 9,71     | 10,86     | 15       | 15        |
| Çaybaşı, Türkiye Cumhuriyeti İnkılap Tarihi ve Atatürkçülük Doğru Ortalaması           |         |               | 10,38 | 10,79    | 11,61     | 15       | 15        |
| Türkiye, Türkiye Cumhuriyeti İnkılap Tarihi ve Atatürkçülük Doğru Ortalaması           |         |               |       | 11,6     | 11,66     |          |           |
| İlküvez Ortaokulu, İngilizce Doğru Ortalaması                                          |         |               |       | 7,04     | 6,54      | 12       | 12        |
| Çaybaşı, İngilizce Doğru Ortalaması                                                    |         |               | 8     | 6,84     | 9,05      | 12       | 12        |
| Türkiye, İngilizce Doğru Ortalaması                                                    |         |               |       | 7,42     | 10,24     |          |           |
| İlküvez Ortaokulu Din Kültürü ve Ahlak Bilgisi                                         |         |               |       | 15,04    | 15,07     | 17,5     | 17,5      |

## İlküvez Ortaokulu Müdürlüğü 2015 – 2019 Stratejik Planı

|                                                                                  |                                                                            |          |       |       |       |  |           |
|----------------------------------------------------------------------------------|----------------------------------------------------------------------------|----------|-------|-------|-------|--|-----------|
| Doğru Ortalaması                                                                 |                                                                            |          |       |       |       |  |           |
| Çaybaşı, Din Kültürü ve Ahlak Bilgisi Doğru Ortalaması                           |                                                                            |          | 12,48 | 15,24 | 14,99 |  | 17,5 17,5 |
| Türkiye, Din Kültürü ve Ahlak Bilgisi Doğru Ortalaması                           |                                                                            |          |       |       |       |  |           |
| Liselere Yerleşen Öğrenci Ortalaması                                             | Akademik Lise                                                              |          |       | 39,07 |       |  | 45        |
|                                                                                  | Meslek Lisesi                                                              |          |       | 24,67 |       |  | 25        |
|                                                                                  | İHL                                                                        |          |       | 36,36 |       |  | 30        |
| YGS Çaybaşı Puan ortalaması                                                      |                                                                            | -        | -     |       |       |  | -         |
| LYS Çaybaşı Puan ortalaması (MF)                                                 |                                                                            | -        | -     |       |       |  | -         |
| LYS Çaybaşı Puan ortalaması (TM)                                                 |                                                                            | -        | -     |       |       |  | -         |
| LYS Çaybaşı Puan ortalaması (TS)                                                 |                                                                            | -        | -     |       |       |  | -         |
| Yüksek Öğretim Kurumlarına Yerleşen Öğrenci Sayısı ve Oranı                      | Ön lisans                                                                  | Sınavla  | -     | -     |       |  | -         |
|                                                                                  |                                                                            | Sınavsız | -     | -     |       |  | -         |
|                                                                                  | AÖF                                                                        |          | -     | -     |       |  | -         |
|                                                                                  | Lisans                                                                     |          | -     | -     |       |  | -         |
| Lisanslı Öğrenci Sayısı                                                          |                                                                            | -        | -     | -     |       |  | -         |
| Ulusal ve Uluslararası Sportif Yarışmalarda Ödül Alan Öğrenci Sayısı             |                                                                            | -        | -     | -     |       |  | -         |
| Ulusal ve Uluslararası sanatsal, kültürel faaliyetlerde Ödül Alan Öğrenci Sayısı |                                                                            | -        | -     |       |       |  | -         |
| Düzenlenen bilimsel faaliyetlere katılan öğrenci sayısı                          | “BBE” Proje Yarışmasında başvuru sayısı                                    |          | -     | -     | -     |  | -         |
|                                                                                  | “Bu Benim Eserim” Projesine katılan öğrenci sayısı                         |          | -     | -     | -     |  | -         |
|                                                                                  | İl çalışma grubu tarafından bölge çalışma grubuna gönderilen proje sayısı  |          | -     | -     | -     |  | -         |
|                                                                                  | BBE Bölge çalışma gurubu tarafından Bilim Kuruluna gönderilen proje sayısı |          | -     | -     | -     |  | -         |
|                                                                                  | Bilim Kurulunca bölge sergisine davet edilen proje sayısı                  |          | -     | -     | -     |  | -         |
|                                                                                  | Ankara Final Sergisine davet edilen proje sayısı                           |          | -     | -     | -     |  | -         |
|                                                                                  | “BBE” Proje Yarışması başvuru sayısındaki artış oranı (%)                  |          | -     | -     | -     |  | -         |
|                                                                                  | TÜBİTAK bölge sergisine davet edilen proje sayısı                          |          | -     | -     | -     |  | -         |
|                                                                                  | TÜBİTAK Ankara Final sergisine katılan proje sayısı                        |          | -     | -     | -     |  | -         |
|                                                                                  | Diğer Ulusal ve Uluslararası bilimsel faaliyetlere katılan proje sayısı    |          | -     | -     | -     |  | -         |
|                                                                                  | Diğer Ulusal ve Uluslararası bilimsel faaliyetlere katılan öğrenci sayısı  |          | -     | -     | -     |  | -         |

## İlküvez Ortaokulu Müdürlüğü 2015 – 2019 Stratejik Planı

|                                                                                               |     |     |     |     |
|-----------------------------------------------------------------------------------------------|-----|-----|-----|-----|
| Diğer Ulusal ve Uluslararası bilimsel faaliyetler ödül alan proje sayısı                      | -   | -   | -   | -   |
| İl de Sergilenen Proje Sayısı                                                                 | -   | -   | -   | -   |
| Ortaöğretimde disiplin olaylarına karışan öğrenci sayısının toplam öğrenci sayısına oranı (%) | -   | -   | -   | -   |
| Kitap okumaya teşvik edici faaliyet yapan okul sayısının toplam okul sayısına oranı (%)       | 100 | 100 | 100 | 100 |

**Tablo 14 – Stratejik Amaç 2 - Hedef 1 Performans Göstergeleri**

### Stratejiler

| Sıra | Tedbirler                                                                                                                                                                                     | Başlam a Tarihi | Bitiş Tarihi | Sorumlu Birim | Diğer Sorumlu Birim |
|------|-----------------------------------------------------------------------------------------------------------------------------------------------------------------------------------------------|-----------------|--------------|---------------|---------------------|
| 1.   | Öğrenci akademik başarısını destekleyici kurs programları açılacaktır. (Akademik başarıyı arttırmaya ve öğrencilerin bilişsel eksikliklerini gidermeye yönelik kurslar açılması)              | Eylül           | Haziran      |               | Tüm Personel        |
| 2.   | Öğrenci ve velilerin bilinçlendirilmesine yönelik rehberlik çalışmaları artırılarak, öğrencilerin erken dönemde ilgi ve kabiliyetleri doğrultusunda yönlendirmesi etkin olarak sağlanacaktır. | Eylül           | Ağustos      |               | Tüm Personel        |
| 3.   | Her düzey eğitim kademesinde gerçekleştirilen sosyal, sanatsal ve sportif faaliyetlerin sayısı artırılacaktır.                                                                                | Eylül           | Haziran      |               | Tüm Personel        |
| 4.   | Plan dönemi sonuna kadar okul sağlığı ile ilgili tüm taraflarda farkındalık oluşturma çalışmaları yapılacaktır.                                                                               | Eylül           | Haziran      |               | Tüm Personel        |
| 5.   | Akran koçluğu ve öğretmen koçluğu sistemini oluşturup, okullarımızda yaygınlaştırılması sağlanacaktır.                                                                                        | Eylül           | Haziran      |               | Tüm Personel        |
| 6.   | Her öğrencinin en az bir sanat veya spor dalında performans yapabilme becerisi kazandırılacak şekilde öğretim programları düzenlenecektir.                                                    | Eylül           | Haziran      |               | Tüm Personel        |
| 7.   | Öğrencilerin bireysel yeteneklerine göre yöneleceği bir rehberlik sistemi oluşturulacaktır.                                                                                                   | Eylül           | Haziran      |               | Tüm Personel        |
| 8.   | Öğretmenlerin mesleki gelişimlerinin sağlanmasına yönelik ilgili paydaşlarla işbirliğine gidilecektir.(Üniversite, STK,                                                                       | Eylül           | Ağustos      |               | Tüm Personel        |



## İlküvez Ortaokulu Müdürlüğü 2015 – 2019 Stratejik Planı

|     | vb.)                                                                                                                                                                                                                                     |       |         |  |              |
|-----|------------------------------------------------------------------------------------------------------------------------------------------------------------------------------------------------------------------------------------------|-------|---------|--|--------------|
| 9.  | Eğitimin tüm kademelerinde görevli öğretmen, koordinatör öğretmen, yönetici ve maarif müfettişlerinin özel yetenekli bireylerin eğitimi ve öğretimi konularında bilgilerinin arttırılması ve becerilerinin geliştirilmesi sağlanacaktır. | Eylül | Ağustos |  | Tüm Personel |
| 10. | Plan dönemi sonuna kadar her yıl en az 2 deneme sınavı yapılacaktır.                                                                                                                                                                     | Eylül | Ağustos |  | Tüm Personel |
| 11. | Merkezi Sınavlara Yönelik Hedef belirleme Motivasyon verimli ders çalışma ve sınavlarda başarılı olma yöntemleri konusunda öğrenci ve velilere seminerler düzenlenecektir.                                                               | Eylül | Ağustos |  | Tüm Personel |
| 12. | Her yıl ortaokullarda en az 2 tane meslek tanıtım faaliyeti ve 2 meslek okulunu gezmeleri sağlanacaktır.                                                                                                                                 | Eylül | Haziran |  | Tüm Personel |
| 13. | Her yıl ortaöğretim öğrencilerinin en az 2 tane meslek tanıtım faaliyeti ve 1 üniversite gezisi yapılacaktır.                                                                                                                            | Eylül | Haziran |  | Tüm Personel |
| 14. | Disiplin olaylarına karışan öğrencilerin tespiti yapılacaktır.                                                                                                                                                                           | Eylül | Ağustos |  | Tüm Personel |
| 15. | Disiplin olaylarına karışan öğrencilere eğitim verilerek izlemeye alınacaktır.                                                                                                                                                           | Eylül | Ağustos |  | Tüm Personel |
| 16. | Disiplin olaylarına karışan öğrencilerin ailelerine yönelik eğitim düzenlenmesi sağlanacaktır.                                                                                                                                           | Eylül | Ağustos |  | Tüm Personel |
| 17. | Öğrencilerin öğrenim gördükleri ortamlarda güven ve sorumluluk duygusu geliştirmek amacıyla bilimsel, sosyal, kültürel, sanatsal ve sportif alanlara yönelik yarışmaların Ordu ili genelinde yaygınlaştırması sağlanacaktır.             | Eylül | Ağustos |  | Tüm Personel |
| 18. | Proje hazırlama ile ilgili seminer verilecektir.                                                                                                                                                                                         | Eylül | Ağustos |  | Tüm Personel |
| 19. | Proje yarışmalarıyla ilgili sergi düzenlenecektir.                                                                                                                                                                                       | Eylül | Ağustos |  | Tüm Personel |
| 20. | Kitap okuma alışkanlığının kazandırılması amacıyla öğrencileri teşvik edici faaliyetler düzenlenecektir.                                                                                                                                 | Eylül | Haziran |  | Tüm Personel |

**Tablo 15 – Stratejik Amaç 2 - Hedef 1 Tedbirler**

### **Stratejik Hedef2.2.**

Eğitimde yenilikçi yaklaşımlar kullanılarak bireylerin yabancı dil yeterliliğini ve uluslararası öğrenci\öğretmen hareketliliğini artırmak.

### **Hedefin Mevcut Durumu**

Küreselleşme ile birlikte eğitim ve iş hayatı için hareketlilik ön plana çıkan konuların başında gelmektedir. Bu bağlamda eğitim ve öğretim sisteminin talep eden bireylerin hareketliliğini destekleyecek şekilde planlanması gerekmektedir.

Hareketliliği destekleyen en önemli unsurların başında ise bireylerin yabancı dil becerisine sahip olması gelmektedir. Bu doğrultuda AB ülkeleri başta olmak üzere Bütün dünyada bireylerin en az bir yabancı dili iyi derecede öğrenmesi konusu bir zorunluluk olarak kabul edilmektedir.

Bu kapsamda yenilikçi yaklaşımlar kullanılarak bireylerin yabancı dil yeterliliğini ve uluslararası öğrenci/öğretmen hareketliliğini artırmak hedeflenmektedir.

Okulumuzda İngilizce doğru ortalaması Türkiye ortalaması ile aynı düzeydedir.

Bu hedefle; En az bir yabancı dili iyi derecede öğrenmiş, ayrıca Uluslararası hareketlilik programlarına katılarak mesleki bilgisi, görgüsü ve kültürüne katkı sağlamış bireyler yetiştirmeyi amaçlamaktayız.

## İlküvez Ortaokulu Müdürlüğü 2015 – 2019 Stratejik Planı

| Performans Göstergeleri                                                                                               |            | Önceki Yıllar |      |          |           | Hedef    |           |
|-----------------------------------------------------------------------------------------------------------------------|------------|---------------|------|----------|-----------|----------|-----------|
|                                                                                                                       |            | 2012          | 2013 | 2014     |           | 2019     |           |
|                                                                                                                       |            |               |      | I. Dönem | II. Dönem | I. Dönem | II. Dönem |
| S.Amaç 2                                                                                                              | S. Hedef 2 |               |      |          |           |          |           |
| İlküvez Ortaokulu, İngilizce Doğru Ortalaması                                                                         |            |               |      | 7,79     | 10,23     | 12       | 12        |
| Çaybaşı, İngilizce Doğru Ortalaması                                                                                   |            |               |      |          |           |          |           |
| Türkiye, İngilizce Doğru Ortalaması                                                                                   |            |               |      | 7,42     | 10,24     | 9        | 9         |
| LYS deki Ortalama İngilizce Net                                                                                       |            | -             | -    | -        | -         |          |           |
| Yabancı dil Kursu açan Halk Eğitim Sayısı                                                                             |            | 0             | 0    | 0        | 0         | -        | -         |
| Hayat Boyu Öğrenme Kapsamında Açılan Yabancı Dil Kursu sayısı                                                         |            | 0             | 0    | 0        | 0         | 5        | 5         |
| Ordu ili Uluslararası hareketlilik programlarına/projelerine katılan Personel sayısı                                  |            | 0             | 0    | 0        | 0         | 100      | 100       |
| Ordu ili Uluslararası hareketlilik programlarına/projelerine katılan öğrenci sayısı                                   |            | 0             | 0    | 0        | 0         | 50       | 50        |
| Ortaokulda seçmeli yabancı dil seçen öğrenci sayısı                                                                   |            | 0             | 0    | 0        | 0         | 120      | 120       |
| Ortaokulda seçmeli yabancı dil seçen öğrenci sayısının ortaokuldaki toplam öğrenci sayısına oranı (%)                 |            | 0             | 0    | 0        | 0         | 45       | 45        |
| HİE Kapsamında Açılan Yabancı Dil Öğretimine Yönelik Kurs Sayısı                                                      |            | -             | -    | -        | -         | 1        | 1         |
| HİE Kapsamında Açılan Yabancı Dil Öğretimine Yönelik Kurslara katılan Personellerin Sayısı                            |            | -             | -    | -        | -         | 100      | 100       |
| HİE Kapsamında Açılan Yabancı Dil Öğretimine Yönelik Kurslara katılan Personellerin Sayısının tüm personele oranı (1) |            | -             | -    | -        | -         | 60       | 60        |

Tablo 16 – Stratejik Amaç 2 - Hedef 3 Performans Göstergeleri

### Stratejiler

| SIRA | Tedbirler                                                                                                                                  | Başlama Tarihi | Bitiş Tarihi | Sorumlu Birim | Diğer Sorumlu Birim |
|------|--------------------------------------------------------------------------------------------------------------------------------------------|----------------|--------------|---------------|---------------------|
| 1.   | Proje Yönetimi HİE faaliyeti düzenlenecektir                                                                                               | Eylül          | Şubat        |               | Tüm Personel        |
| 2.   | Okulumuzda Yabancı Dil yetiştirme Kursları açılacaktır.                                                                                    | Eylül          | Haziran      |               | Tüm Personel        |
| 3.   | Yabancı dil eğitimini destekleyen tüm projelerin ve hareketliliklerin tanıtımını yaparak öğretmen ve öğrencinin motivasyonu sağlanacaktır. | Eylül          | Haziran      |               | Tüm Personel        |

Tablo 17 – Stratejik Amaç 2 - Hedef 2 Tedbirler

### III. TEMA - KURUMSAL KAPASİTE

#### 3. Stratejik Amaç

Beşeri, fiziki, mali ve teknolojik yapı ile yönetim ve organizasyon yapısını iyileştirerek eğitime erişimi ve eğitimde kaliteyi artıracak etkin ve verimli işleyen bir kurumsal yapıyı tesis etmek.

##### 3.1. Stratejik Hedef

Bakanlık hizmetlerinin etkin sunumunu sağlamak üzere insan kaynaklarının yapısını ve niteliğini geliştirmek.

##### Hedefin Mevcut Durumu

Örgütlerin görev alanına giren konularda, faaliyetlerini etkin bir şekilde yürütebilmesi ve nitelikli ürün ve hizmet üretebilmesi için güçlü bir insan kaynağına sahip olması gerekmektedir. Bu bağlamda Millî Eğitim Bakanlığı'nın beşeri altyapısının güçlendirilmesi hedeflenmektedir.

Okulumuzun norm kadro sayısı 24 olup görev yapan öğretmen sayısı ise 19 dur. İhtiyacı karşılama oranı %79,16'dır

Millî Eğitim Bakanlığının insan kaynaklarının sürekli mesleki gelişiminin sağlanması, yöneticilerin yeterliliklerinin geliştirilmesi ve atamalarda liyakatin esas alınması, personel atama ve yer değiştirmelerinin ihtiyaçlar doğrultusunda gerçekleştirilmesi hedeflenmektedir.

| Performans Göstergeleri                                            |                   | Önceki Yıllar |      |      | Hedef |
|--------------------------------------------------------------------|-------------------|---------------|------|------|-------|
|                                                                    |                   | 2012          | 2013 | 2014 | 2019  |
| <b>S. Amaç 3</b>                                                   | <b>S. Hedef 1</b> |               |      |      |       |
| Genel İdare Hizmetleri sınıfı mevcut personel sayısı               |                   | -             | -    | -    |       |
| Genel İdare Hizmetleri sınıfına İhtiyaç duyulan personel sayısı    |                   | -             | -    | -    |       |
| Genel İdare Hizmetleri sınıfı mevcut personel karşılama oranı      |                   | -             | -    | -    |       |
| Eğitim-Öğretim Hizmetleri sınıfı mevcut personel sayısı            |                   | 15            | 17   | 18   | 24    |
| Eğitim-Öğretim Hizmetleri sınıfına İhtiyaç duyulan personel sayısı |                   | 21            | 22   | 22   | 24    |

## İlküvez Ortaokulu Müdürlüğü 2015 – 2019 Stratejik Planı

|                                                                                                               |    |    |     |     |
|---------------------------------------------------------------------------------------------------------------|----|----|-----|-----|
| Eğitim-Öğretim Hizmetleri sınıfı personel karşılanma oranı                                                    | 71 | 77 | 81  | 100 |
| Ücretli Öğretmen Sayısı                                                                                       | -  | -  | -   |     |
| Teknik Hizmetler sınıfı mevcut personel sayısı                                                                | -  | -  | -   |     |
| Teknik Hizmetler sınıfına İhtiyaç duyulan personel sayısı                                                     | -  | -  | -   |     |
| Teknik Hizmetler sınıfı personel karşılanma oranı                                                             | -  | -  | -   |     |
| Yardımcı Hizmetler sınıfına mevcut personel sayısı                                                            | 0  | 0  | 1   | 1   |
| Yardımcı Hizmetler sınıfı ihtiyaç duyulan personel sayısı                                                     | 1  | 1  | 0   | 0   |
| Yardımcı Hizmetler sınıfı personel karşılanma oranı                                                           | 0  | 0  | 100 | 100 |
| Sağlık Hizmetleri sınıfı mevcut personel sayısı                                                               | -  | -  | -   |     |
| Sağlık Hizmetleri sınıfına ihtiyaç duyulan personel sayısı                                                    | -  | -  | -   |     |
| Sağlık Hizmetleri sınıfı personel karşılanma oranı                                                            | -  | -  | -   |     |
| Avukatlık Hizmetleri sınıfına mevcut personel sayısı                                                          | -  | -  | -   |     |
| Avukatlık Hizmetleri sınıfına ihtiyaç duyulan personel sayısı                                                 | -  | -  | -   |     |
| Avukatlık Hizmetleri sınıfı personel karşılanma oranı                                                         | -  | -  | -   |     |
| Yüksek lisans yapan personel sayısı (TEZLİ)                                                                   | -  | -  | -   |     |
| Yüksek lisans yapan personel sayısı (TEZSİZ)                                                                  | -  | -  | -   |     |
| Doktora yapan personel sayısı                                                                                 | -  | -  | -   |     |
| Lisans Üstü Eğitim Alan personel sayısının tüm personel sayısına oranı                                        | -  | -  | -   |     |
| Hizmet içi eğitim gerçekleştirilen alan sayısı                                                                | -  | -  | -   |     |
| Her yıl en az bir hizmet içi eğitime katılan personel sayısı                                                  | -  | -  | -   |     |
| Her yıl en az bir hizmet içi eğitime katılan personel sayısının tüm personel sayısına oranı                   | -  | -  | -   |     |
| Her yıl en az bir hizmet içi eğitime katılan Maarif Müfettiş sayısı                                           | -  | -  | -   |     |
| Her yıl en az bir hizmet içi eğitime katılan Maarif Müfettiş sayısının Tüm Maarif Müfettişlerine oranı        | -  | -  | -   |     |
| Üniversitelerle işbirliği içerisinde gerçekleştirilen Hizmet içi eğitim faaliyeti sayısı                      | -  | -  | -   |     |
| Üniversitelerle işbirliği içerisinde gerçekleştirilen Hizmet içi eğitim faaliyetine katılan personel sayısı   | -  | -  | -   |     |
| Personellerin Gelişimin sağlayacak Seminer, Bilgilendirme Toplantısı vb. faaliyet sayısı                      | -  | -  | -   |     |
| Personellerin Gelişimin sağlayacak Seminer, Bilgilendirme Toplantısı vb. faaliyetlere katılan personel sayısı | -  | -  | -   |     |

**Tablo 18 – Stratejik Amaç 3- Hedef 1 Performans Göstergeleri**

## İlküvez Ortaokulu Müdürlüğü 2015 – 2019 Stratejik Planı

| Sıra | Tedbirler                                                                                                                                                                                                                  | Başlama Bitiş | Başlama Bitiş | Sorumlu Birim | Diğer Sorumlu Birim |
|------|----------------------------------------------------------------------------------------------------------------------------------------------------------------------------------------------------------------------------|---------------|---------------|---------------|---------------------|
| 1.   | Hizmet içi eğitim faaliyetleri, bu faaliyetlere yönelik yapılacak ihtiyaç, etkinlik ve fayda-maliyet analizleri doğrultusunda planlanacaktır.                                                                              | Kasım         | Aralık        |               | Tüm Personel        |
| 2.   | Üniversite ile İşbirliği içerisinde HİE Faaliyetleri düzenlenecektir.                                                                                                                                                      | Ocak          | Aralık        |               | Tüm Personel        |
| 3.   | Bilgi birikimi ve tecrübe paylaşımını artırmak amacıyla ulusal ve uluslararası kuruluşlarla insan kaynaklarının geliştirilmesi kapsamında yapılan ortak faaliyetler ile bunlara katılan katılımcı sayısını artırılacaktır. | Eylül         | Ağustos       |               | Tüm Personel        |
| 4.   | Hizmet İçi Eğitim İstatistiği oluşturulacaktır.                                                                                                                                                                            | Eylül         | Ağustos       |               | Tüm Personel        |
| 5.   | Personellerin gelişimini sağlayacak Seminer, Bilgilendirme Toplantısı vb. faaliyetler düzenlenecektir.                                                                                                                     | Eylül         | Ağustos       |               |                     |
| 6.   | <b>Öğretmenlerin yurt içinde bilimsel toplantı, panel, kongre vb. çalışmalara katılımları teşvik edilecektir.</b>                                                                                                          | Ocak          | Aralık        |               | Tüm Personel        |
| 7.   | <b>Öğretmenlerin ilimizdeki eğitim sorunlarına yönelik bilimsel çalışmalar/araştırmalar yapmaları teşvik edilecektir.</b>                                                                                                  | Ocak          | Aralık        |               | Tüm Personel        |
| 8.   | Öğretmenlere yönelik panel ve konferanslar düzenlenecek, farkındalık düzeylerini sürekli canlı tutulacaktır.                                                                                                               | Ocak          | Aralık        |               | Tüm Personel        |

**Tablo 19 – Stratejik Amaç 3- Hedef 1 Tedbirler**

### **3.2. Stratejik Hedef**

Plan dönemi sonuna kadar, belirlenen kurum standartlarına uygun eğitim ortamlarını tesis etmek ve etkin, verimli bir mali yönetim yapısı oluşturmak.

#### **Hedefin Mevcut Durumu**

Fiziki kapasitenin geliştirilmesi, sosyal, sportif ve kültürel alanlar oluşturulması yoluyla kullanıcı memnuniyetinin artırılması.

İlçemize ayrılan ödeneklerin etkin, ekonomik ve verimli kullanılması  
Hayırseverlerin eğitime katkısının artırılması.

Özel eğitime gereksinim duyan bireylerin eğitim ortamlarından daha rahat faydalanmasını sağlayacak fiziki düzenlemelerin yapılması hedeflenmektedir.

## İlküvez Ortaokulu Müdürlüğü 2015 – 2019 Stratejik Planı

| Performans Göstergeleri                                                                     |             | Önceki Yıllar |       |       | Hedefler |
|---------------------------------------------------------------------------------------------|-------------|---------------|-------|-------|----------|
| S. Amaç 3                                                                                   | S. Hedef 2  | 2012          | 2013  | 2014  | 2019     |
| Derslik Başına Düşen Öğrenci Sayısı                                                         | İlköğretim  | 33,58         | 31,25 | 29,72 | 25       |
|                                                                                             | Ortaöğretim | -             | -     | -     | -        |
| Dağıtımı yapılan Çok Fonksiyonlu Yazıcı sayısı                                              |             | -             | -     | 2     | -        |
| Dağıtımı yapılan Doküman Kamera sayısı                                                      |             | -             | -     | -     | -        |
| Açılan Destek Eğitim Odası Sayı                                                             |             | -             | -     | 1     | 1        |
| Engellilerin erişimine uygun fiziksel düzenleme yapılan kurum sayısının tüm kurumlara oranı |             | -             | -     | -     | -        |

Tablo 20 – Stratejik Amaç 3- Hedef 2 Performans Göstergeleri



**Stratejiler**

| Sıra | Tedbirler                                                                                                                                                                                                          | Başlama | Bitiş   | Sorumlu Birim | Diğer Sorumlu Birim |
|------|--------------------------------------------------------------------------------------------------------------------------------------------------------------------------------------------------------------------|---------|---------|---------------|---------------------|
| 1.   | Okulların yapım ve donatımına yönelik hayırsever vatandaşları teşvik edecek kampanyalar düzenlenecektir.                                                                                                           | Eylül   | Ağustos |               | Tüm Personel        |
| 2.   | okulumuzun ders ve laboratuvar araç-gereçleri, makine-teçhizat dâhil her türlü donatım malzemesi ihtiyaçlarını, öğretim programlarına ve teknolojik gelişmelere uygun olarak zamanında karşılanması sağlanacaktır. | Eylül   | Ağustos |               | Tüm Personel        |
| 3.   | Engellilerin erişimine uygun fiziksel düzenleme yapılacaktır                                                                                                                                                       | Eylül   | Ağustos |               | Tüm Personel        |
| 4.   | FATİH projesi kapsamındaki faaliyetler yürütülecektir.                                                                                                                                                             | Eylül   | Ağustos |               | Tüm Personel        |

**Tablo 21 –Stratejik Amaç 3- Hedef 2 Tedbirler**

### 3.3. Stratejik Hedef

Plan dönemi sonuna kadar etkin bir izleme ve değerlendirme sistemiyle desteklenen, bürokrasinin azaltıldığı, çoğulcu, katılımcı, şeffaf ve hesap verebilir bir yönetim ve organizasyon yapısını oluşturmak.

#### Hedefin Mevcut Durumu

Kurumsal yapı ve yönetim organizasyonları incelendiğinde gelişmiş ülkelerde geleneksel yaklaşımlardan ziyade çağdaş yaklaşım anlayışı tercih edilmektedir. Bu bağlamda İlküvez Ortaokulu Müdürlüğü'nün kurumsal yapısı ve yönetim organizasyonunun çağdaş yaklaşım ilkeleri çerçevesinde geliştirilmesi gerekmektedir.

İlküvez Ortaokulu Müdürlüğümüzde öz değerlendirme yapılmaktadır. 2013-2014 Eğitim Öğretim yılında paydaşlardan gelen şikâyet bulunmamaktadır.

Bu Hedefle 5018 sayılı Kamu Mali Yönetimi ve Kontrol Kanunu'nun getirmiş olduğu çağdaş yönetim anlayışının bileşenlerinden olan “çoğulculuk, katılımcılık, şeffaflık, hesap verebilirlik, sistem odaklı denetim” ilkeleriyle İlçe Milli Eğitim Müdürlüğümüzün yönetim yapısının bütünleştirilerek kurumsal idarenin geliştirilmesi hedeflenmektedir.

| Sıra | Tedbirler                                                                           | Başlama Tarihi | Bitiş Tarihi | Sorumlu Birim | Diğer Sorumlu Birim |
|------|-------------------------------------------------------------------------------------|----------------|--------------|---------------|---------------------|
| 1.   | Dilek öneri sistemi kurulacaktır.                                                   | Ocak           | Aralık       |               | Tüm Personel        |
| 2.   | Öz değerlendirme sistemi kurulacaktır.                                              | Ocak           | Aralık       |               | Tüm Personel        |
| 3.   | Her yıl tüm kurumların Öz değerlendirme yaparak sonuçları paylaşması sağlanacaktır. | Ocak           | Aralık       |               | Tüm Personel        |
| 4.   | Öz değerlendirme sonuçlarının doğruluğunun sahada izlenmesi sağlanacaktır.          | Ocak           | Aralık       |               | Tüm Personel        |
| 5.   | Dönemde bir defa olmak üzere paydaş kurum ve kişilerle periyodik geniş katılımlı    | Eylül          | Haziran      |               | Tüm Personel        |

## İlküvez Ortaokulu Müdürlüğü 2015 – 2019 Stratejik Planı

|    |                                                                    |      |        |  |              |
|----|--------------------------------------------------------------------|------|--------|--|--------------|
|    | çalıştay, toplantı vb. yapılacaktır.                               |      |        |  |              |
| 6. | Uygulanan ulusal ve uluslararası proje sayısı arttırılacaktır.     | Ocak | Aralık |  | Tüm Personel |
| 7. | Eğitimde iyi Örnekler Müdürlüğümüz WEB Sitesinden paylaşılacaktır. | Ocak | Aralık |  | Tüm Personel |

Tablo 22 – Stratejik Amaç 3- Hedef 3 Tedbirler

### 3.4. Stratejik Hedef

Plan dönemi sonuna kadar etkin bir bilgi yönetimi sistemi oluşturmak ve bakanlık hizmetlerinin sunumunda enformasyon teknolojilerinin etkinliğini arttırmak.

#### Hedefin Mevcut Durumu

Her geçen gün artan enformasyon teknolojilerinin imkân ve fırsatlarından okul/kurumlarımızın azami düzeyde istifade etmesini sağlamak amaçlanmaktadır.

İlküvez Ortaokulu Müdürlüğünde 2013-2014 Eğitim Öğretim yılında Bilişim Teknolojileri alanında 3adet Hizmet İçi Eğitim açılmıştır. Bilişim Teknolojileri alanında açılan HİE'lere 72adet personelimiz katılmıştır. Bilişim Teknolojileri alanında açılan HİE' lere katılan personel Sayısının Tüm Personel Sayısına Oranı ise 45%'tir.

Bu hedefle müdürlüğümüzün hizmet memnuniyetinin artırılması, bürokrasinin azaltılması, Okul ve kurumların teknolojik altyapısının tamamlanması, hızlı ve güvenilir veri akışının sağlanması amaçlanmaktadır.

| Performans Göstergeleri                                                                                |                                            | Önceki Yıllar |      |      | Hedefler |
|--------------------------------------------------------------------------------------------------------|--------------------------------------------|---------------|------|------|----------|
| S.Amaç 3                                                                                               | S. Hedef 4                                 | 2012          | 2013 | 2014 | 2019     |
| Bilişim Teknolojileri alanında açılan HİE Sayısı                                                       |                                            | -             | -    | -    | 1        |
| Bilişim Teknolojileri alanında açılan HİE 'lere katılan personel Sayısı                                |                                            | -             | -    | -    | 20       |
| Bilişim Teknolojileri alanında açılan HİE 'lere katılan personel Sayısının Tüm Personel Sayısına Oranı |                                            | -             | -    | -    | 100      |
| FATİH Projesi Kapsamında Eğitim Alan Personel Sayısı                                                   |                                            | -             | -    | -    | 20       |
| EBA Kullanan                                                                                           | Öğretmen Sayısı Tüm Öğretmenlere Oranı (%) | -             | -    | -    | 100      |
|                                                                                                        | Öğrencilerin Tüm Öğrencilere Oranı (%)     | -             | -    | -    | 100      |

## İlküvez Ortaokulu Müdürlüğü 2015 – 2019 Stratejik Planı

Tablo 23 – Stratejik Amaç 3- Hedef 4 Performans Göstergeleri

| Sıra | Tedbirler                                                                                                      | Başlama Tarihi | Bitiş Tarihi | Sorumlu Birim | Diğer Sorumlu Birim |
|------|----------------------------------------------------------------------------------------------------------------|----------------|--------------|---------------|---------------------|
| 1.   | Personelin ihtiyaç duyduğu Bilişim Teknolojilerinin alanları belirlenecektir.                                  | Kasım          | Aralık       |               | Tüm Personel        |
| 2.   | Bilişim Teknolojilerinin Kullanımı ile ilgili HİE Faaliyetleri düzenlenecektir.                                | Ocak           | Aralık       |               | Tüm Personel        |
| 3.   | FATİH Projesinin uygulanması sağlanacaktır.                                                                    | Eylül          | Ağustos      |               | Tüm Personel        |
| 4.   | Okulumuzda Bilişim teknolojilerinden daha fazla yararlanılmasını sağlayacak faaliyetler gerçekleştirilecektir. | Eylül          | Ağustos      |               | Tüm Personel        |

Tablo 24 – Stratejik Amaç 3- Hedef 4 Tedbirler

## IV. BÖLÜM



## MALİYETLENDİRME



## İlküvez Ortaokulu Müdürlüğü 2015 – 2019 Stratejik Planı

### 2. STRATEJİK PLAN(TEDBİR) MALİYET TABLOSU

| TEMA                           | STRATEJİK AMAÇLAR – HEDEFLER | 2015     | 2016     | 2017     | 2018     | 2019     |
|--------------------------------|------------------------------|----------|----------|----------|----------|----------|
|                                |                              | MALİYETİ | MALİYETİ | MALİYETİ | MALİYETİ | MALİYETİ |
| TEMA-1                         | STRATEJİK AMAÇ 1             | 1000     | 1000     | 1000     | 1000     | 1000     |
|                                | S.H. 1.1                     | 800      | 800      | 800      | 800      | 800      |
|                                | Öngörülme-yen Giderler       | 200      | 200      | 200      | 200      | 200      |
| TEMA-2                         | STRATEJİK AMAÇ 2             | 350      | 350      | 350      | 350      | 350      |
|                                | S.H. 2.1                     | 300      | 300      | 300      | 300      | 300      |
|                                | Öngörülme-yen Giderler       | 50       | 50       | 50       | 50       | 50       |
|                                | S.H. 2.2                     | 0        | 0        | 0        | 0        | 0        |
|                                | Öngörülme-yen Giderler       | 0        | 0        | 0        | 0        | 0        |
| TEMA-3                         | STRATEJİK AMAÇ 3             | 2000     | 2000     | 2000     | 2000     | 2000     |
|                                | S.H.3.1                      | 600      | 600      | 600      | 600      | 600      |
|                                | Öngörülme-yen Giderler       | 200      | 200      | 200      | 200      | 200      |
|                                | S.H.3.2                      | 500      | 500      | 500      | 500      | 500      |
|                                | Öngörülme-yen Giderler       | 100      | 100      | 100      | 100      | 100      |
|                                | S.H.3.3                      | 500      | 500      | 500      | 500      | 500      |
|                                | Öngörülme-yen Giderler       | 50       | 50       | 50       | 50       | 50       |
|                                | S.H.3.4                      | 0        | 0        | 0        | 0        | 0        |
| Öngörülme-yen Giderler         | 50                           | 50       | 50       | 50       | 50       |          |
| AMAÇLARIN TOPLAM MALİYETİ (TL) |                              | 3350     | 3350     | 3350     | 3350     | 3350     |
| STRATEJİK PLAN TOPLAM MALİYET  |                              | 16750    |          |          |          |          |

Tablo 25 – Stratejik Plan(Tedbir) Maliyet Tablosu

## V.BÖLÜM



## İZLEME VE DEĞERLENDİRME



### 1. İLKÜVEZ ORTAOKULU MÜDÜRLÜĞÜ 2015-2019 STRATEJİK PLANI İZLEME VE DEĞERLENDİRME MODELİ

5018 sayılı Kamu Mali Yönetimi ve Kontrol Kanunu'nun amaçlarından biri makro planlarda yer alan politika ve hedefler doğrultusunda kamu kaynaklarının etkili, ekonomik ve verimli bir şekilde elde edilmesi ve kullanılmasını, hesap verebilirliği ve malî saydamlığı sağlamak üzere, kamu malî yönetiminin yapısını ve işleyişini düzenlemektir.

Bu amaç doğrultusunda kamu idarelerinin stratejik planlar vasıtasıyla, kalkınma planları, programlar, ilgili mevzuat ve benimsedikleri temel ilkeler çerçevesinde geleceğe ilişkin misyon ve vizyonlarını oluşturması, stratejik amaçlar ve ölçülebilir hedefler saptaması, performanslarını önceden belirlenmiş olan göstergeler doğrultusunda ölçmesi ve bu sürecin izleme ve değerlendirmesini yapmaları gerekmektedir.

Bu kapsamda 2015-2019 döneminde, kalkınma planları ve programlarda yer alan politika ve hedefler doğrultusunda kaynaklarının etkili, ekonomik ve verimli bir şekilde elde edilmesi ve kullanılmasını, hesap verebilirliği ve saydamlığı sağlamak üzere İl ve İlçe Milli Eğitim Stratejik Planı doğrultusunda Okulumuz 2015-2019 Stratejik Planı hazırlamıştır. Hazırlanan planın gerçekleşme durumlarının tespiti ve gerekli önlemlerin zamanında ve etkin biçimde alınabilmesi için Okul Müdürlüğü 2015-2019 Stratejik Planı İzleme ve Değerlendirme Modeli geliştirilmiştir.

İzleme, stratejik plan uygulamasının sistematik olarak takip edilmesi ve raporlanmasıdır. Değerlendirme ise, uygulama sonuçlarının amaç ve hedeflere kıyasla ölçülmesi ve söz konusu amaç ve hedeflerin tutarlılık ve uygunluğunun analizidir.

İlküvez Ortaokulu Müdürlüğü Stratejik Plan İzleme ve Değerlendirme Kurulu izleme ve değerlendirmeden sorumlu olacaktır. İzleme Ve Değerlendirme Kurulu; Okul Müdürü başkanlığında bir Müdür Yardımcısı, diğer Okul Müdürlerinden bir temsilci, öğretmenleri temsilen bir öğretmen ve okul öğrenci meclisi başkanından oluşturulacaktır.

## İlküvez Ortaokulu Müdürlüğü 2015 – 2019 Stratejik Planı

---

Millî Eğitim Müdürlüğü 2015-2019 Stratejik Planı İzleme ve Değerlendirme Modeli'nin çerçevesini;

- ✓ MEM 2015-2019 Stratejik Planı ve performans programlarında yer alan performans göstergelerinin gerçekleştirme durumlarının tespit edilmesi,
- ✓ Performans göstergelerinin gerçekleştirme durumlarının hedeflerle kıyaslanması,
- ✓ Sonuçların raporlanması ve paydaşlarla paylaşımı,
- ✓ Güncelleme dâhil gerekli tedbirlerin alınması süreçleri oluşturmaktadır.

Okul 2015-2019 Stratejik Planı'nda yer alan performans göstergelerinin gerçekleştirme durumlarının tespiti yılda iki kez yapılacaktır. Yılın ilk altı aylık dönemini kapsayan birinci izleme kapsamında, ilgili birimlerinden sorumlu oldukları göstergeler ile ilgili gerçekleştirme durumlarına ilişkin veriler toplanarak konsolide edilecektir. Göstergelerin gerçekleştirme durumları hakkında hazırlanan rapor üst yöneticiye sunulacak ve böylelikle göstergelerdeki yıllık hedeflere ulaşılmasını sağlamak üzere gerekli görülebilecek tedbirlerin alınması sağlanacaktır.

Yılın tamamını kapsayan ikinci izleme dâhilinde Strateji Geliştirme Şube Müdürlüğü tarafından harcama birimlerinden sorumlu oldukları göstergeler ile ilgili yılsonu gerçekleştirme durumlarına ait veriler toplanarak konsolide edilecektir. Yılsonu gerçekleştirme durumları, varsa gösterge hedeflerinden sapmalar ve bunların nedenleri üst yönetici başkanlığında harcama birim yöneticilerince değerlendirilerek gerekli tedbirlerin alınması sağlanacaktır. Ayrıca stratejik planın yıllık izleme ve değerlendirme raporu hazırlanarak kamuoyu ile paylaşılacaktır.

Ayrıca, okul, kurum ve Müdürlüğümüz düzeyinde stratejik hedeflerin gerçekleştirme yüzdesi Müdürlüğümüz izleme ve değerlendirme sistemi üzerinden takip edilecek ve göstergelerin gerçekleştirme durumları düzenli olarak kamuoyu ile paylaşılacaktır.

## İlküvez Ortaokulu Müdürlüğü 2015 – 2019 Stratejik Planı

| İzleme ve Değerlendirme Dönemi | Gerçekleştirilme Zamanı              | İzleme ve Değerlendirme Dönemi Süreç Açıklaması                                                                                                                                                                                                                                                                                                                                      | Zaman Kapsamı |
|--------------------------------|--------------------------------------|--------------------------------------------------------------------------------------------------------------------------------------------------------------------------------------------------------------------------------------------------------------------------------------------------------------------------------------------------------------------------------------|---------------|
| Birinci Dönem                  | Her yılın Temmuz ayı içerisinde      | İlgili birimler tarafından sorumlu oldukları göstergeler ile ilgili gerçekleşme durumlarına ilişkin verilerin toplanması ve konsolide edilmesi<br>Göstergelerin gerçekleşme durumları hakkında hazırlanan raporun üst yöneticiye sunulması                                                                                                                                           | Ocak-Temmuz   |
| İkinci Dönem                   | İzleyen yılın Şubat ayı sonuna kadar | İlgili birimler tarafından tarafından harcama birimlerinden sorumlu oldukları göstergeler ile ilgili yılsonu gerçekleşme durumlarına ilişkin verilerin toplanması ve konsolide edilmesi<br>Üst yönetici başkanlığında harcama birim yöneticilerince yılsonu gerçekleşmelerinin, gösterge hedeflerinden sapmaların ve sapma nedenlerin değerlendirilerek gerekli tedbirlerin alınması | Bütün yıl     |

**Tablo 26** –İzleme ve Değerlendirme Süreci

## VI. BÖLÜM



## SONUÇ VE EKLER

### SONUÇ

Özetle, İlküvez Ortaokulu Müdürlüğü'nün bu Stratejik Planı, vizyonuna dönük misyonunu gerçekleştirmek için, kurumun tüm maddi ve manevi kaynaklarının (kurumsal tarih, kimlik, insan, sermaye, vb.) stratejik dönem boyunca bağlı birimlerince nasıl kullanılacağını göstermeyi amaçlamaktadır.

Birim yöneticilerinin, alt birim yöneticilerinin, paydaşlarımızın görüşleri ve katılımının sağlandığı bir dizi çalışmada, kendi özgür açıklamaları ve görüşleri doğrultusunda ortaya çıkan ve İlküvez Ortaokulu Müdürlüğü'nün temel belgesi niteliğinde olan bu plan, aynı zamanda bir yol haritasıdır. Bu belge ile plan dönemi içinde kurumun faaliyetleri belirlenmiş olup, olağanüstü bir durum söz konusu olmadıkça, herkesin üzerinde uzlaştığı bu konular tekrar tartışılmayacak, sadece gerçekleştirilmeleri yönünde anlayış ve işbirliği içinde tüm düşünceler ve kaynaklar seferber edilecektir. Bu çalışma, kurum yönetimi ve çalışanlarının ihtiyacı olan güveni kazandıracak, varmak istediği yeri ve ona ulaşmak için izleyeceği yolu bilmenin özgüvenini, kararlılığını, gücünü sağlayacaktır. Ayrıca Ordu'da ve ülkemizde İlküvez Ortaokulu Müdürlüğü'nün tek başına bir ada olmadığı, küresel, bölgesel ve yerel politikalar, koşullar ve yaptırımların odağında, tüm bağlantıları, etkileşimlerin içerisinde bulunduğu yerin anlam ve önemini de gösterecek, İlküvez Ortaokulu Müdürlüğü'nün yönetiminin elinde vazgeçilmez belge niteliğiyle, karar süreçlerini geliştirip zenginleştirecektir.

Bir diğer açıdan plan, bir kurumsal uzlaşma (mutabakat) belgesi, sözleşmesidir. Bu niteliği hiç kuşkusuz, kurumun en tepedeki yöneticisinden, tabandaki çalışanına kadar, herkesin planla buluşma, benimseme düzeyine doğrudan doğruya bağlı olacaktır.

İlküvez Ortaokulu Müdürlüğü'nün bu Stratejik Plan çalışmasında gerçekçilik esas alınmıştır. Bu belge, kuruma yeni bir atılım gücü, daha başarılı olma ve dayanışma duygusu verecektir.

## İlküvez Ortaokulu Müdürlüğü 2015 – 2019 Stratejik Planı

---

İlküvez Ortaokulu Müdürlüğü, kendi tarihine yakışır bir şekilde, son yıllarda ülkemizdeki ve dünyadaki hızlı gelişim ve değişime uyumdaki sıkıntı ve olumsuzluklardan, kurum dışından ve içinden aldığı desteklerle, silkinerek kurtulup ayağa kalkabilecek, hizmetini nicelik ve nitelik olarak daha yüksek noktalara taşıyacak, ülkemizde hak ettiği yere gelebilecektir. İlküvez Ortaokulu Müdürlüğü Stratejik Plan'ı bunun en özgün kanıtı olarak durmaktadır.

Emel DOĞAN  
Öğretmen

Samet ÇİLOĞLU  
Öğretmen

Esra ARI  
Öğretmen

Sefa ŞAHİN  
Müdür Yardımcısı

İsa AYDOĞDU  
Okul Müdürü